

RAPPORT ANNUEL 2006



اوطو هول
Auto Hall

RAPPORT ANNUEL
2 0 0 6
A U T O H A L L



AUTO HALL EN BREF



PROFIL

Depuis près d'un siècle, Auto Hall est un acteur du développement durable au Maroc opérant dans l'industrie et la commercialisation des matériels roulants.

Fournisseur de biens industriels et d'équipements qui sont autant d'outils au service du progrès, Auto Hall contribue à mettre en mouvement les hommes, la terre et les marchandises pour accroître leur mobilité et participer à la croissance économique du pays.

Fort de ses valeurs de proximité, de loyauté et d'honnêteté et s'appuyant sur un réseau leader dans son secteur, Auto Hall a su faire fructifier des partenariats de long terme avec de grands constructeurs en développant une relation de qualité avec ses clients, privilégiant le respect des engagements et la fidélisation.

Grâce à sa capacité à se remettre en question chaque fois que nécessaire pour innover, Auto Hall reste à l'avant-garde d'un secteur qui ouvre la voie à un Maroc en marche.

DATES CLÉS

1907 : Création des établissements Gabriel Veyre pour la représentation de Ford Motor Company au Maroc.

1920 : Transformation en société anonyme dénommée Auto Hall.

1941 : Introduction de la cotation du titre Auto Hall à la Bourse des Valeurs de Casablanca.

1974 : Lancement de l'activité d'assemblage des camions.

1985 : Représentation de la marque Mitsubishi.

1999 : Création du Groupe Auto Hall, structure fédérant Auto Hall SA et ses filiales.

2005 : Filialisation de l'activité Mitsubishi confiée à la filiale Diamond Motors.

SOMMAIRE

CONSEIL D'ADMINISTRATION	6
MOT DU PRÉSIDENT	9
PRÉSENTATION	11
Vision et ambitions	12
Auto Hall et ses filiales	14
Chiffres clés	24
Evolution du titre	25
Ressources humaines	26
RAPPORT DE GESTION	29
Conjoncture générale	30
Marché national du matériel roulant	32
Réalisations de la société Auto Hall	34
Résultats financiers	36
Résultats consolidés	38
Investissements réalisés en 2006	39
Prévisions pour l'année 2007	40
ÉLÉMENTS FINANCIERS CONSOLIDÉS	43
Bilan consolidé	44
Compte des résultats consolidés	45
ÉLÉMENTS FINANCIERS AUTO HALL	47
Bilan	48
Compte de produits et charges	50
RAPPORT DES COMMISSAIRES AUX COMPTES	53
RÉSOLUTIONS	59



CONSEIL D'ADMINISTRATION

ADMINISTRATEURS

Mohammed Karim Lamrani	Président Honoraire, Administrateur
Abdellatif Guerraoui	Président Directeur Général
Lalla Zoubida El Yacoubi	Administrateur
Lalla Noufissa El Yacoubi	Administrateur
Moulay Omar Cherkaoui	Administrateur
Moulay Souleimane Cherkaoui	Administrateur
Khalil Cheddadi	Administrateur
Jawad Benbrahim	Administrateur
Abdelkader Kadiri	Administrateur
Hassan Lamrani Karim	Administrateur
Bouchaïb Najioullah	Administrateur
Mhamed Sagou	Administrateur
Société AMANA, représentée par Abdelkader Kadiri	Administrateur

SECRETAIRE DU CONSEIL

Ismâïl Fassi Fihri

COMMISSAIRES AUX COMPTES

Fidaroc
Fiduciaire des Sociétés Marocaines

COMITE GROUPE

Abdellatif Guerraoui	Président Directeur Général
Mohammed Larhouati	Directeur Général
El Maâti Darradi	Directeur Financier
Mohammed Karmaoui	Directeur des Ressources Humaines
Abdelilah Khabbach	Directeur de l'activité des Véhicules Industriels
Mustapha El Oussoul	Directeur Chargé de mission
Abdelali Lahkim Bennani	Division Contrôle de Gestion et Division Audit Interne
El Mostafa Youssefi	Division Système d'Information
Abderrahim Bachiri	Responsable de la Région I (Rabat, Kénitra, Tanger)
Abderrahim Chakri	Responsable de la Région II (Meknès, Fès, Oujda)
Abdellah El Mouadden	Responsable de la Région III (Settat, El Jadida, Safi, Marrakech, Beni Mellal)
Mohammed Missaoui	Responsable de la Région IV (Agadir)
Mohamed Zouhry	Directeur de SOMMA
Abdelaziz Maâlmi	Directeur de Diamond Motors
Abdelouahab Ennaciri	Directeur de SCAMA
Jawad Bounadi	Responsable de SOBERMA



MOT DU PRESIDENT

Auto Hall reste fidèle à son engagement historique d'accompagner activement le développement du Royaume. Le Groupe s'inscrit ainsi dans la dynamique imprimée par la croissance notable que connaît le Maroc et qui se traduit, notamment, par l'expansion des marchés des matériels roulants.

Sur le plan financier, tous les indicateurs du Groupe Auto Hall évoluent positivement. L'année 2006 a connu la réalisation d'un chiffre d'affaires consolidé de 1,865 milliard de dirhams en hausse de 50,8% par rapport à 2005. Le résultat net consolidé s'est élevé à 228 millions de dirhams en croissance de 84,7% comparé à celui de 2005. Tous ces résultats confortent la position actuelle du Groupe Auto Hall dans le tissu économique marocain.

L'année 2006 marque pour Auto Hall l'accès à un palier supérieur de développement et de progrès. Le cours de son action a atteint 1.157 dirhams au 31 décembre 2006 contre 644 dirhams au 2 janvier 2006, soit une progression de 79,6%.

Au niveau commercial, le Groupe a mis sur le marché un total de 7.772 véhicules en 2006 répartis entre les voitures particulières, les véhicules utilitaires légers, les véhicules industriels et les tracteurs agricoles.

Le capital humain est au cœur de ces réalisations. Le processus soutenu de leur renforcement qui s'est poursuivi par le recrutement, la formation et l'encadrement, permet de viser l'excellence en matière de qualité à tous les niveaux des prestations. Auto Hall continue d'axer, par ailleurs, sa politique sur la mise en place de systèmes d'information performants et évolutifs, ainsi que sur l'implémentation d'outils de pilotage visant à mieux préparer et sécuriser le développement futur.

Dans toutes ses démarches, Auto Hall prend en compte les mutations profondes de l'environnement tout en incorporant ses valeurs fondamentales que sont la proximité et la satisfaction du client. Cette démarche orientée vers la qualité globale est illustrée par la certification ISO 9001 version 2000 obtenue au cours de cet exercice.

Abdellatif Guerraoui
Président Directeur Général



▶ PRESENTATION



VISION ET AMBITIONS D'UN LEADER

UN LEADERSHIP RENOUVELÉ

Auto Hall est l'opérateur de référence dans la distribution de matériel roulant au Maroc. Le Groupe commercialise des véhicules industriels, des véhicules utilitaires et des voitures légères. Il fournit également des matériels agricoles, de mines et de travaux publics.

Dans le secteur automobile, Auto Hall représente deux grandes marques internationales : Ford et Mitsubishi. Dans le secteur des véhicules industriels, Auto Hall assure l'assemblage et la distribution de la marque Mitsubishi Fuso. Dans le secteur agricole, Auto Hall distribue les produits des marques New Holland, Welger et Nardi. Auto Hall commercialise aussi des matériels de génie civil et industriels des marques Case et Cummins.

UNE DÉMARCHÉ PERMANENTE DE QUALITÉ

Dans un environnement concurrentiel très vif, Auto Hall centre sa politique sur l'innovation, la mise à disposition de ses clients des toutes dernières technologies et la performance de ses diverses prestations.

Depuis 2006, toutes les activités d'Auto Hall sont certifiées à la norme ISO 9001 Version 2000. Les exigences de cette certification sont des critères qu'Auto Hall respecte et a toujours intégré dans sa démarche.

UN RESEAU UNIQUE AU MAROC

Le siège d'Auto Hall est situé à Casablanca et s'étend sur plus de 36.000 m². Il dispose de halls d'expositions, de magasins, d'ateliers et de bureaux. Auto Hall possède un réseau de succursales dans les principales villes du Royaume et de sites industriels à Aïn Sebâa et Beau Site à Casablanca.

Avec douze succursales en dehors de Casablanca qui offrent des espaces adaptés à chaque produit, Auto Hall est le premier réseau de distribution de matériel roulant au Maroc.

Unique au Maroc, ce réseau confère au Groupe une parfaite maîtrise de sa politique commerciale et de service à la clientèle. Conseils et service après-vente, disponibilité des pièces de rechange, techniciens spécialisés et ateliers de réparation sont garantis à chaque point de vente.

UNE ORGANISATION OPTIMISÉE

Le Groupe Auto Hall centre sa politique sur la qualité et l'efficacité. Des systèmes d'information et des outils de pilotage performants lui permettent de répondre aux attentes d'une clientèle de plus en plus exigeante.

Une équipe jeune et dynamique, aux compétences confirmées, est mobilisée au sein du Groupe. Le savoir-faire et les technologies sont parfaitement maîtrisés au service de tous les métiers.



LE CAPITAL HUMAIN AU CŒUR DE LA CROISSANCE

Auto Hall investit pour le développement de ses ressources humaines. Grâce à la mise en place de cycles de formation technique et commerciale, le personnel du Groupe est à la pointe du professionnalisme dans ses divers métiers.

Pour suivre de près les mutations des produits et des techniques et faire face à la concurrence, le Groupe s'est engagé dans un processus de formation continue de son personnel en partenariat avec l'OFPPPT et avec les constructeurs.

Avec l'OFPPPT, Auto Hall offre des programmes de formation à forte valeur ajoutée.

En coopération avec les constructeurs, Auto Hall a installé un dispositif de « formation qualifiante ». Cette formation personnalisée dynamise l'équipe et permet de répondre aux exigences des marchés dans lesquels opère le Groupe.

LES VALEURS AUTO HALL

Proximité : écoute des attentes des clients et services personnalisés mis à disposition, dans les meilleurs délais.

Loyauté : respect des engagements et recherche de la fidélisation des clients, du personnel et des partenaires.

Honnêteté : volonté de transparence et franchise pour établir des relations durables, en interne comme en externe.





AUTO HALL

Activité : Assemblage et commercialisation de véhicules industriels Mitsubishi Fuso ; distribution des véhicules légers et des matériels agricoles.

Création : 1907

Introduction en bourse : 1941

Capital : 236 MDH

Effectif : 535 personnes

CA 2006 : 1 530 MDH

La société Auto Hall est spécialisée dans la distribution des matériels roulants et dans les métiers d'assemblage industriel. Auto Hall représente la marque japonaise Mitsubishi Fuso. Ses véhicules sont assemblés et distribués au Maroc par la Direction des Véhicules Industriels (DVI).

Mitsubishi Fuso est la marque leader du secteur des véhicules industriels au Maroc. Elle propose une large gamme de camions avec les modèles : série FE entre 3,5 T et 7 T, série FK de 14 T et série FM de 17 T. Les modèles sont adaptés à tous les besoins de transport de marchandises. En 2006, un total de 2.819 camions a été vendu.

La DVI réalise toutes les opérations d'assemblage en respectant les standards de Mitsubishi Fuso. La capacité de sa chaîne de montage lui permet d'assembler vingt-quatre véhicules par jour. Ces derniers sont assemblés à partir d'éléments CKD importés du Japon.

L'usine de la DVI est dotée d'équipements et d'installations lui permettant de construire des véhicules de haute qualité et conformes aux normes de Mitsubishi Fuso Truck and Bus Corporation.



“ Pilotée par un système de Management de la Qualité, la totalité des activités d'Auto Hall est certifiée ISO 9001 version 2000. ”

Auto Hall dispose de nombreux avantages compétitifs face aux autres opérateurs de la distribution automobile. Toutes ses activités sont pilotées par un système de Management de la Qualité.

Auto Hall dispose d'un réseau de douze succursales implantées dans les principales villes du Royaume. Le Groupe s'engage à rester proche de sa clientèle et à lui offrir un service après-vente de qualité. Sa gamme de produits est constamment améliorée et renouvelée.

L'équipement et les espaces techniques sont constamment modernisés. Les compétences des Ressources Humaines sont renforcées par la formation continue des équipes. Tous les services sont disponibles dans la totalité des points de vente. La gestion du service après-vente et la disponibilité des pièces de rechange sont optimisées. Auto Hall oriente sa démarche vers le client et s'engage à le satisfaire à tous les niveaux.





DIAMOND MOTORS

Activité : Importation et commercialisation des véhicules de marque Mitsubishi Motors : voitures particulières, véhicules tout-terrain, pick-up, fourgons et minibus.

Création : 1929
Capital : 50 MDH
Effectif : 50 personnes
CA 2006 : 320,2 MDH

Depuis 1985, Auto Hall représente Mitsubishi Motors au Maroc.

En 2005, cette carte a été transférée à sa filiale Diamond Motors qui devient ainsi le distributeur exclusif de la marque Mitsubishi. Elle conserve une synergie étroite avec le Groupe Auto Hall pour lui permettre de répondre au mieux aux conditions de distribution des produits.

Les modèles de la marque procurent un grand plaisir de conduite et assurent un niveau élevé de sécurité.

En 2006, Diamond Motors a lancé le nouveau pick-up L200 et a créé l'événement dans le monde du 4x4 en lançant le L200 Sportero. Ce modèle a connu un fort engouement au Maroc.

Diamond Motors demeure fidèle à la philosophie de Mitsubishi Motors. Elle partage les mêmes principes et garantit une assistance à tous les niveaux : ventes, solutions de financement et service après-vente.

Diamond Motors bénéficie de la logistique du réseau des succursales d'Auto Hall.





SCAMA

Activité : Importation et commercialisation des véhicules de marque Ford : voitures particulières, véhicules tout-terrain, pick-up, fourgons, minibus.

Création : 1929
Capital : 50 MDH
Effectif : 56 personnes
CA 2006 : 420,2 MDH



En 1907, Auto Hall a introduit la première voiture au Maroc qui était une Ford modèle T. Ford Motors Compagny est représentée depuis 1993 par Scama, filiale d'Auto Hall.

Scama assure une distribution de qualité et des services performants pour satisfaire ses clients à chaque étape : choix, financement, acquisition et maintenance.

En 2006, Scama a connu une croissance notable. La nouvelle Ford Focus et le nouveau Ford Transit ont majoritairement contribué à l'amélioration des résultats. Les ventes de Scama ont augmenté de plus de 90% par rapport à l'année 2005. Au total, 2.450 véhicules ont été vendues.

Scama bénéficie de la politique d'innovation constante de Ford. En 2006, le nouveau programme « Kinetic Design » a rajeuni l'image de la marque



centenaire. Le Ford C-Max a marqué les clients par son style jeune et dynamique. La marque Ford s'est distinguée par sa victoire au championnat du monde de rallyes WRC 2006.

Toujours désireux de garantir la satisfaction optimale de ses clients, Scama renforce et améliore en permanence les compétences de ses ressources humaines par la

formation. Des promotions de commerciaux, techniciens et magasiniers ont rejoint l'équipe Scama et ont suivi ces programmes de formation, menés en collaboration avec des institutions spécialisées dans le domaine.

Scama bénéficie de la logistique du réseau des succursales d'Auto Hall.



SOMMA

Activité : Importation et commercialisation de matériels agricoles : moissonneuses batteuses, tracteurs agricoles, ramasseuses presses, etc.

Création : 1930
Capital : 50 MDH
Effectif : 28 personnes
CA 2006 : 155,6 MDH

Filiale du Groupe Auto Hall, Somma a été fondée en 1930. Elle s'est spécialisée dans la distribution du matériel agricole et représente des marques de référence telles que New Holland, Welger et Nardi.

Un réseau moderne de concessionnaires et d'agents libres est actif dans les principales villes du Royaume. Somma innove continuellement pour répondre aux besoins actuels et futurs de ses clients.

Les produits de la marque New Holland s'adressent aux agriculteurs, à travers une gamme complète de matériels : tracteurs agricoles, moissonneuses batteuses, machines à vendanger, récolteuses d'olives, ensileuses de fourrages.

Le marché du tracteur agricole est en pleine croissance. En 2006, Somma a livré 647 unités New Holland.



Somma représente également la marque Welger. Cette dernière est spécialisée depuis plus de 100 ans dans la fabrication des ramasseuses-presses. Sa riche expérience lui a permis de se positionner dans le marché des presses à paille. Les presses conventionnelles et les presses à balles rondes à chambres fixes et variables font partie de la gamme de produits de Welger.

Somma commercialise également une partie importante du catalogue de la marque Nardi : charrues à socs et à disques, semoirs, pulvérisateurs, chargeurs frontaux,...

Somma bénéficie de la logistique du réseau des succursales d'Auto Hall et dispose également d'agents libres.





SOBERMA

Activité : Importation, commercialisation et maintenance de matériels pour les mines, les travaux publics et l'industrie.

Création : 1927

Capital : 5 MDH

Effectif : 26 personnes

CA 2006 : 54,8 MDH



Soberma est le représentant exclusif des marques Case et Cummins. Elle distribue du matériel de travaux publics, des moteurs diesels et des groupes électrogènes.

Dans la gamme Case, Soberma propose notamment des :

- Chargeuses sur pneus
- Pelles hydrauliques
- Chargeuses compactes
- Petites trancheuses
- Brises roches hydrauliques

Cette gamme complète de matériels répond à tous les besoins des entreprises de travaux publics et de génie civil.

La marque Cummins assure la motorisation de divers engins de construction et d'exploitation minière. Les moteurs Cummins ont connu d'importantes révolutions



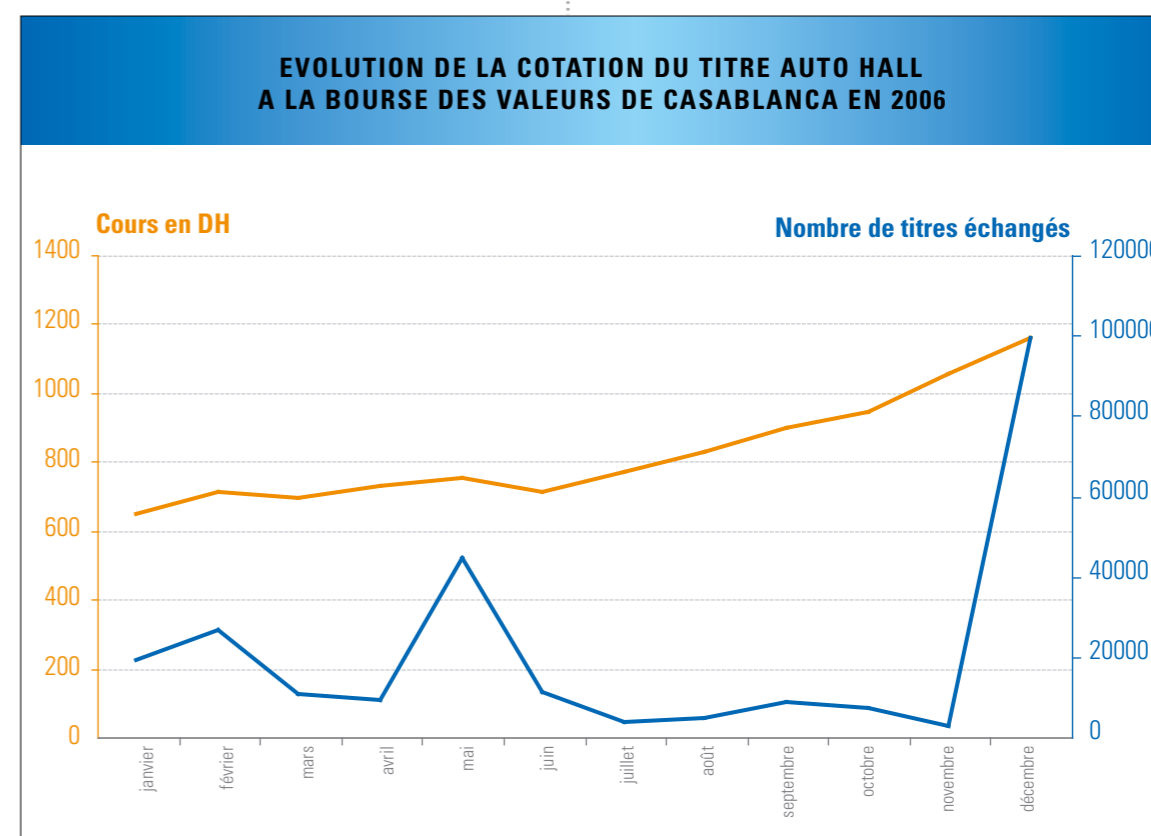
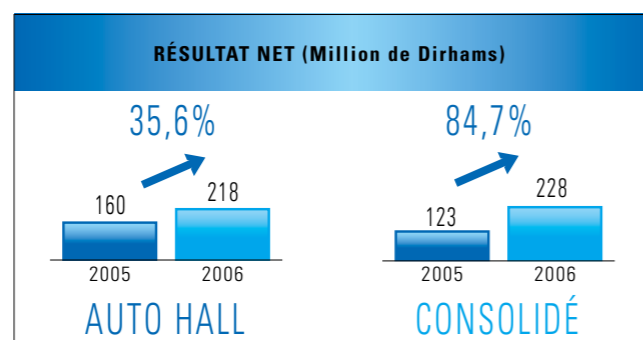
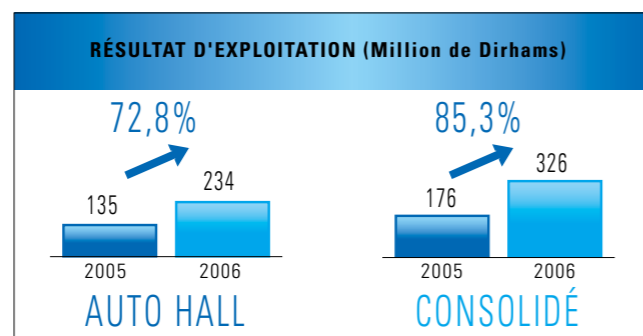
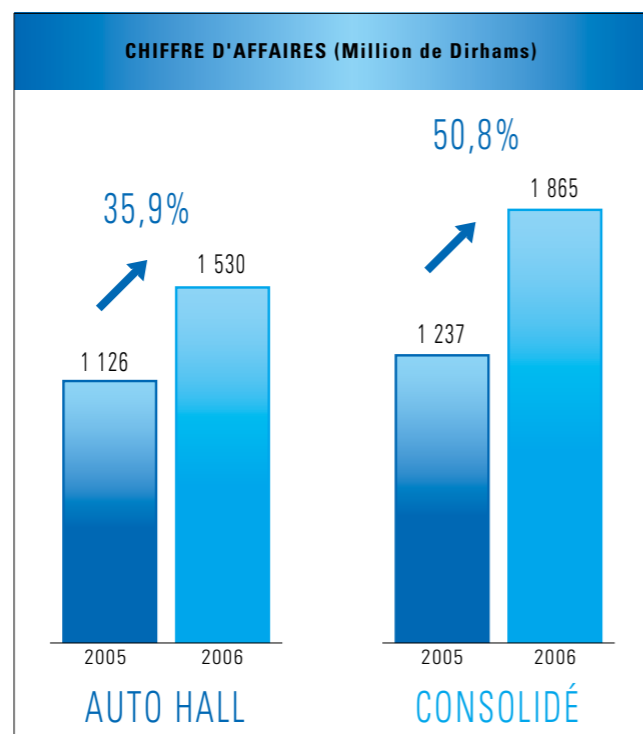
techniques. Aujourd'hui, ces moteurs peuvent fonctionner dans les conditions les plus extrêmes.

Soberma offre également à ses clients, sous la marque Cummins, des groupes électrogènes jusqu'à 2000 KVA de puissance

Soberma offre la meilleure prestation possible à ses clients. Grâce à ses moyens techniques modernes, elle assure l'entretien et la réparation de son matériel. C'est avec une équipe de pointe dynamique que Soberma s'engage à fournir un service rapide et de qualité.



CHIFFRES CLES



Le cours de l'action d'Auto Hall, sur le marché central, est passé de 644 dirhams au 2 janvier 2006 à 1.157 dirhams à fin décembre 2006 enregistrant une hausse de 80%.



RESSOURCES HUMAINES



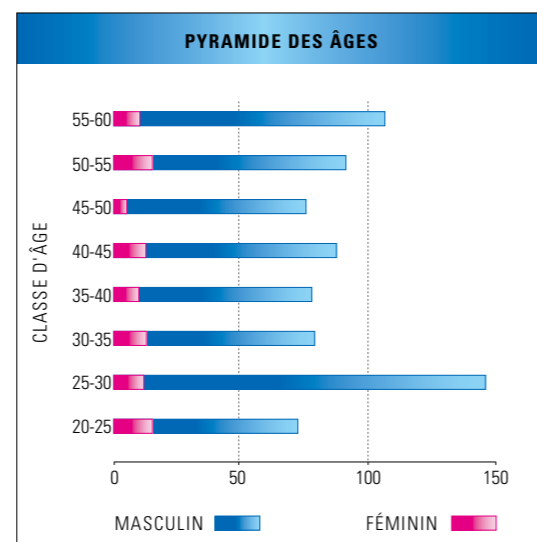
PYRAMIDE DES AGES

La pyramide des âges se caractérise désormais par une forte présence de la population de la tranche des 25 à 30 ans.

Le vieillissement des agents recrutés dans les années 70 à l'occasion de l'ouverture de l'usine de montage a été atténué par les derniers recrutements de jeunes diplômés.

L'âge moyen, des agents toutes catégories confondues, est passé de 42,6 ans à, fin 2005 à 40,2 ans à fin 2006.

L'effectif féminin continue d'augmenter. Le taux de féminisation est passé de 12% en 2005 à 12,7% en 2006.



FORMATION ET DEVELOPPEMENT

Fidèle à son engagement pour le professionnalisme et pour l'efficacité, le Groupe a poursuivi durant l'année 2006 son investissement pour le développement des compétences de ses ressources humaines.

Dans ce cadre, 61 actions de formation ont été organisées au profit de 685 agents.

L'année 2006 a été marquée également par l'affectation à compter du 22 mai 2006 des 41 technico-commerciaux formés dans le cadre de la convention Auto Hall-OFPPT.

Un troisième programme visant la formation de 61 techniciens automobile pour le renforcement des Services Après-Vente des entités basées à Casablanca a été lancé en décembre 2006.



▶ RAPPORT DE GESTION



CONJONCTURE GENERALE

Le Ministre des Finances et de la Privatisation confirme qu'en dépit des tensions récurrentes sur le marché pétrolier, la conjoncture internationale s'est révélée globalement favorable pour l'activité économique en 2006. Les effets négatifs des cours élevés du pétrole ont été pondérés par le retour à l'indexation et par la bonne tenue de l'investissement, la persistance de conditions favorables sur les marchés des capitaux et la conduite de politiques macroéconomiques accommodantes.

La conjoncture exceptionnelle de cette année a été marquée par une amélioration des échanges extérieurs, un raffermissement de l'offre d'emplois et une hausse des prix de détail à la consommation. Les prévisions de croissance économique annoncées auparavant à 7,4% pour l'année 2006 se situeraient réellement à 8,1% avec 5,2% provenant des secteurs non agricoles et tous les indicateurs sont au vert : le taux d'investissement s'est situé à 29,4% du PIB, le taux d'épargne à 33% et le taux d'inflation a été contenu à 3,3%.

L'économie primaire a grandement bénéficié d'une bonne campagne céréalière (90 millions de quintaux) et malgré l'impact du recul du tonnage débarqué par la pêche côtière la progression de la valeur ajoutée est en hausse significative comparée à celle de l'année 2005. La croissance dans l'industrie se serait renforcée grâce au dynamisme de la demande adressée aux activités des IMME, de l'agroalimentaire et de la confection. Les exportations de cette dernière se sont, en effet, inscrites en hausse de 18,3%, au terme des onze premiers mois.

L'embellie qui caractérise le secteur du BTP, ces trois dernières années, s'est poursuivie en 2006 avec une progression de sa valeur ajoutée à 7%. Le secteur continue de profiter des grands chantiers en cours et des conditions de financement attractives, avec des niveaux de taux d'intérêt bancaires relativement modérés, comme en témoigne la hausse des crédits à l'immobilier.

De même, l'activité du tertiaire aurait enregistré de bonnes performances, appuyée par l'évolution favorable du tourisme affichant des recettes en hausse de 29,2% et atteignant 53 milliards de dirhams. L'activité des transports et des communications est également restée bien orientée.

Le bon comportement de toutes les activités sectorielles traduit, en fait, l'évolution favorable de la demande intérieure. La consommation des ménages résidents serait en croissance, en dépit de la hausse de l'indice du coût de la vie, profitant des gains de pouvoir d'achat induits par l'amélioration des revenus agricoles et par la progression de l'emploi. Globalement, le taux de chômage est en baisse de 1,4 point par rapport à l'année qui précède et se situerait à 9,7%. Pour sa part, la demande des non-résidents aurait également bénéficié de l'augmentation de 26% des recettes voyages, tandis que l'évolution de la consommation publique aurait été marquée par la baisse des dépenses de fonctionnement.

En outre, l'investissement a sensiblement progressé, sous-tendu par une amélioration des dépenses en biens d'équipement et une accélération des investissements en immobilier et en travaux publics. Les importations de biens d'équipement ont crû de 13,4%, parallèlement à un renforcement de 13% des crédits à l'équipement. Sur le plan des échanges extérieurs, la demande étrangère adressée au Maroc s'est renforcée profitant d'un environnement international relativement porteur.

La vigueur des exportations par rapport aux importations s'est traduite par un niveau du déficit commercial se situant à 1,7% contre 4% du PIB en 2005 et une amélioration du taux de couverture de 1,4 point. L'amélioration des recettes touristiques et des transferts des MRE a permis d'alimenter les disponibilités en devises. Les avoirs extérieurs pourraient, ainsi, couvrir à fin décembre 2006 l'équivalent de 11,9 mois d'importation.

Au niveau du marché boursier, la performance globale des indices MASI et MADEX s'est élevée, en 2006, respectivement à 71,1% et à 77,7% et le nombre d'entreprises nouvellement cotées a augmenté. La demande des titres de capital s'est sensiblement accrue, ce qui a permis de soutenir les cours des principales valeurs cotées.



La capitalisation boursière s'est chiffrée, à fin 2006, à 417 milliards de dirhams, en hausse de près de 165 milliards de dirhams par rapport à 2005. Par ailleurs, selon les chiffres publiés par l'Organisation Internationale des Constructeurs d'Automobiles, la production automobile mondiale progresserait de 5% en 2006, avec 2% en Amérique du Nord, 1,5% en Europe, 4% au Japon, 5,5% en Corée du Sud et 18% dans le reste de l'Asie et en Amérique du Sud.

Les ventes en volume auraient globalement crû de 3,7% avec une baisse de 1,6% pour le marché d'Amérique du Nord, une quasi-stagnation du marché européen et une croissance à deux chiffres pour l'Amérique du Sud et pour l'Asie.

Confrontée à la faiblesse de la croissance de leurs principaux marchés, la majorité des constructeurs de l'automobile anticipe une restructuration accompagnée d'alliance, de fusion et d'acquisition. Ce mouvement de concentration sera dicté par la nécessité d'abaisser les coûts et les opportunités de croissance externe notamment en Chine et en Inde. Dans ce contexte, nos différents partenaires vivent des situations contrastées :

- Daimler Chrysler, numéro un mondial dans le secteur des véhicules industriels, est solidement implanté sur tous les marchés et tous les segments via ses multiples marques. Ce groupe déploie une stratégie et une synergie globale en vue de rationaliser ses moyens de production et d'accroître sa suprématie notamment en Asie grâce à sa participation majoritaire dans la Mitsubishi Fuso Trucks and Bus Corporation. La production de cette filiale a atteint en 2006, 186.400 unités, en progression de 3,4%.

- Mitsubishi Motors Corporation (MMC) enregistre un chiffre d'affaires en léger repli par rapport à l'année dernière. Son recul provient d'une diminution des ventes sur les marchés de l'Asie et autres régions qui n'a pas été compensée par les hausses enregistrées au Japon, en Amérique du Nord et en Europe. MMC et PSA ont néanmoins annoncé la signature d'un contrat, au terme duquel MMC recevra des moteurs diesel fournis par PSA ce qui augure d'un prochain élargissement de la gamme des véhicules de la marque japonaise.

- Ford annonce pour l'année 2006 une perte nette de 12,7 milliards de dollars principalement dans les régions d'Amérique du Nord, d'Asie Pacifique et en Afrique. Ford renoue avec la rentabilité pour l'Europe et l'Amérique du Sud.

- Le volume du marché mondial du matériel agricole a connu une hausse de 1% et notre partenaire CNH y a maintenu sa part de marché et sa seconde position.

- Le marché mondial des équipements de travaux publics a également évolué de 11% et notre partenaire Case y a progressé de 8%.

- Cummins, leader mondial en moteur diesel de grande puissance, a annoncé pour l'exercice 2006 un chiffre d'affaires de 11,4 milliards de dollars, en progression de 14%.

Au Maroc, la demande des principaux secteurs intéressants l'activité d'Auto Hall et de ses filiales a connu en 2006 des progressions significatives de 30% pour le marché national des véhicules automobiles et de 151% pour celui des tracteurs agricoles. Le marché des engins de travaux publics et des équipements industriels a maintenu sa bonne évolution.

Les taux de change du dollar et du yen, monnaies d'importation des produits Fuso et Mitsubishi, ont baissé alors que celui de l'euro, monnaie d'importation des produits Ford et des autres marques provenant d'Europe a augmenté.

C'est cet environnement général, globalement favorable, qui a caractérisé l'activité de l'exercice 2006 et conditionné le comportement des marchés où opèrent directement la société et ses filiales. Les pages suivantes donnent l'état détaillé des évolutions de ces marchés et de nos réalisations.



MARCHE NATIONAL DU MATERIEL ROULANT

MARQUES ET PRODUITS DISTRIBUES PAR AUTO HALL ET SES FILIALES

Avant de présenter nos réalisations commerciales dans ces différents marchés, nous rappelons ci-après les différentes marques distribuées en 2006 par la société Auto Hall et ses filiales :

Auto Hall commercialise les véhicules industriels de marque Mitsubishi Fuso. Ces véhicules sont distribués en direct à Casablanca et à travers un réseau de succursales situées dans les autres principales villes du pays. En complément à cette activité, Auto Hall commercialise également, à travers ses succursales, les produits représentés par ses différentes filiales.

Diamond Motors, filiale détenue à près de 100% par Auto Hall représente la marque Mitsubishi et commercialise ses véhicules en direct à Casablanca.

SCAMA, filiale détenue à près de 100% par Auto Hall, représente la marque Ford et commercialise ses véhicules en direct à Casablanca.

SOMMA, filiale également détenue à près de 100% par Auto Hall, représente la marque New Holland et commercialise ses tracteurs agricoles en direct à Casablanca.

Il est à signaler que SOMMA ne limite pas la distribution de ses produits aux succursales d'Auto Hall mais fait appel également à des agents indépendants.

SOBERMA, filiale également détenue par Auto Hall à près de 100%, agit dans le domaine du matériel industriel et de travaux publics. Elle représente la marque Cummins pour les moteurs et groupes électrogènes et la marque Case pour le matériel de travaux publics qu'elle vend directement sur la totalité du territoire national.

Un état détaillé de la totalité des participations de la société est donné en annexe de ce rapport, dans les états de synthèse.



MARCHE NATIONAL DES GENRES DE MATERIELS COMMERCIALISES PAR AUTO HALL ET SES FILIALES

Auto Hall et ses filiales commercialisent principalement les matériels roulants, importés à l'état neuf, du genre véhicules industriels, véhicules utilitaires, voitures particulières et tracteurs agricoles, en plus des engins de travaux publics et des groupes électrogènes.

Le marché national de véhicules automobiles et des tracteurs agricoles neufs s'est établi en 2006 globalement à 93.852 unités, en progression de 32%. Le véhicule industriel progresse de 22%, le véhicule utilitaire de 8%, la voiture particulière de 34% et le tracteur agricole de 151%.

Le marché des engins de travaux publics, importés neufs, continue sa bonne évolution grâce à la croissance du secteur du bâtiment et des travaux publics compte tenu du haut niveau des programmes d'investissements nationaux : autoroutes, développement des infrastructures touristiques et construction de logements.

Les statistiques des importations en 2006 des engins de travaux publics de la catégorie de ceux commercialisés par la filiale SOBERMA affichent des valeurs de 775,5 millions de dirhams, en progression cette année de 11%.

Les importations des groupes électrogènes dépassant 75 KVA, équipements que commercialise également la SOBERMA, affichent quant à elles, une valeur de 103,4 millions de dirhams, également en progression de 37%.

Les progressions des marchés susvisés s'inscrivent dans la tendance générale observée cette année pour l'évolution des importations des biens d'équipement courants.

Bénéficiant d'une croissance économique à 8,1% cette année ainsi que de l'assouplissement des conditions du crédit, Auto Hall et ses filiales ont évolué dans un environnement bien plus favorable que celui prévu lors de l'établissement de leurs budgets pour l'exercice 2006.

En effet, les budgets 2006 ont été élaborés dans le cadre d'une croissance du PIB de 3,5% d'où ont découlé les hypothèses de progression des marchés retenues à :

- 9,5% pour les véhicules industriels et le marché a progressé de 29%,
- 7,2% pour les véhicules utilitaires (PTC<3,5T) et le marché a augmenté de 8%,
- 13,4% pour les voitures particulières et le marché a enregistré une hausse de 34%.

Par ailleurs, un volume de 1.270 unités a été prévu pour le marché du tracteur agricole qui a finalement clôturé en 2006 à 2.714 unités en progression de 151%.

En outre, le marché des types d'engins de travaux publics et de groupes électrogènes commercialisés par la Soberma a confirmé sa bonne tenue.

Les réalisations de la société Auto Hall et de ses filiales ont toutes profité des comportements favorables des marchés susvisés et ont en plus enregistré des augmentations des parts de marché dans la plupart de ces secteurs.



REALISATIONS DE LA SOCIETE AUTO HALL

Les réalisations d'Auto Hall durant l'exercice 2006, en véhicules industriels de marque Fuso et en matériels des marques représentées par les filiales vendues par les succursales sont exposées ci-après.

REALISATIONS EN VEHICULES INDUSTRIELS DE MARQUE FUSO

A fin décembre 2006 :

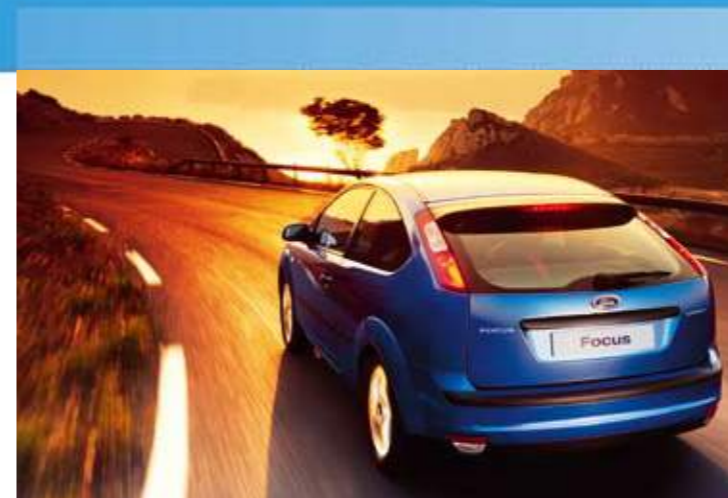
- le marché des véhicules du segment 3,5T à 7,9T de P.T.C. a atteint 2396 unités, pour 1877 unités réalisées au terme de la même période de l'année antérieure. La société a réalisé dans ce marché la vente de 1.538 unités contre 1.153 unités l'année précédente. Sa part de marché est en outre passée de 61% à 64% consolidant sa position de leader de ce segment.

REALISATIONS EN VEHICULES INDUSTRIELS DE MARQUE FUSO

Le marché des véhicules du segment 8T à 18,9T de P.T.C. a atteint 2039 unités pour 1.578 unités réalisées au terme de l'année antérieure. Les ventes de notre société ont atteint dans ce marché 1.276 unités contre 946 unités l'année précédente. Sa position de leader y est également confortée avec 63% de part de marché contre 60% en 2005.

Au total, nos ventes en véhicules industriels ont ainsi atteint 2.819 unités (dont 769 unités réalisées à Casablanca) et Auto Hall a conservé sa position de leader de ce marché y détenant une part globale qui est passée de 38% en 2005 à 39% en 2006.

Dans le cadre de l'activité Fuso, la vente des pièces de rechange sur l'ensemble du territoire national a généré un chiffre d'affaires de 31,8 millions de dirhams, en ligne avec les 31,4 millions de dirhams prévus au budget. Le montant de la main d'œuvre et des fournitures facturées aux clients servis en atelier à Casablanca s'est établi au terme de l'année 2006 à 3,8 millions de dirhams, niveau en ligne avec celui prévu au budget.



REALISATIONS DU RESEAU EN MATERIELS DES MARQUES REPRESENTEES PAR LES FILIALES

Le réseau d'Auto Hall, situé en dehors de Casablanca, est organisé en quatre régions couvrant le reste du territoire national. La contribution du réseau dans la vente des matériels distribués par Auto Hall et ses filiales est détaillée ci-après.

Au terme de l'année 2006, le réseau a contribué à la vente des produits commercialisés par le Groupe à hauteur de 73% pour les véhicules industriels soit 2.050 unités, de 79% pour les véhicules utilitaires soit 1.391 unités et de 64% pour les voitures particulières soit 1.653 unités. Pour les tracteurs agricoles, le réseau a réalisé 450 unités soit 70% des ventes. La part réalisée par le réseau est globalement en progression d'une année sur l'autre, confortant la politique adoptée en matière de renforcement de la proximité de nos services par l'implantation de nouvelles succursales.

Dans le cadre de l'activité après-vente dans le réseau, le chiffre d'affaires généré par la vente des pièces de rechange a atteint 38,6 millions de dirhams et le montant de la main d'œuvre et des fournitures extérieures facturé s'est situé à 9,6 millions de dirhams.

En complément à ces réalisations commerciales, les filiales ont vendu durant l'exercice 2006, à Casablanca et pour Somma, à travers ses agents libres, les quantités suivantes :

Dans la catégorie des véhicules utilitaires, Diamond Motors et Scama ont livré respectivement 190 unités Mitsubishi et 156 unités Ford.

Dans la catégorie des voitures particulières, Diamond Motors et Scama ont livré respectivement 255 unités Mitsubishi et 687 unités Ford. Il est rappelé ici que Scama a subi encore cette année les effets des problèmes de logistique et de disponibilité rencontrés par son fournisseur Ford.

Dans le marché du tracteur agricole, la Somma a livré 171 unités New Holland sur Casablanca et à travers ses agents libres.

Dans le domaine des engins de travaux publics et des matériels industriels, les ventes 2006, en direct de la filiale Soberma sur l'ensemble du territoire national, sont de 28 groupes électrogènes Cummins et de 35 machines Case (9 chargeuses, 15 tractopelles et 6 pelles sur chenilles 1 pelle sur pneus, 4 brises roches et un grappin).

INVESTISSEMENTS

Les réalisations commerciales susvisées ont été accompagnées par des investissements engagés pour se préparer à l'ouverture de nos marchés et à la concurrence qui s'y annonce de plus en plus sévère.

Auto Hall a ainsi poursuivi cette année le programme de rénovation et de réaménagement de ses bâtiments. Dans le réseau, un montant de 10,697 millions de dirhams est engagé pour terminer la construction de la succursale de Meknès et agrandir les halls d'exposition de la succursale de Rabat.

A Casablanca, un montant de 923.000 dirhams est engagé pour différents travaux de réfection et d'installation de système de sécurité au siège. Un autre montant de 578.000 dirhams est engagé pour la réalisation de divers travaux et l'installation d'un système de sécurité incendie à la DVI.

Le montant global des investissements réalisés en 2006 s'élève ainsi à 25,043 millions de dirhams.



RESULTATS FINANCIERS

Compte tenu des réalisations commerciales citées dans les chapitres précédents, nous présentons ci-après les résultats financiers de la société Auto Hall en 2006 comparés à ceux du budget et aux réalisations de l'année précédente.

RESULTATS D'AUTO HALL

	2005	2006	variation 06/05
Chiffre d'affaires	1 126 333	1 530 655	35,9%
Résultat d'exploitation	135 920	234 847	72,8%
Résultat financier	54 382	61 447	13,0%
Résultat non courant	19 267	4 146	-78,5%
Résultat net	160 831	218 066	35,6%

A fin décembre 2006, le chiffre d'affaires d'Auto Hall s'est établi à 1,53 milliard de dirhams, en hausse de 35,9% par rapport au niveau atteint au terme de l'année précédente.

Le résultat d'exploitation s'est établi à 234,8 millions de dirhams, en hausse de 72,78% comparé à celui de 2005 et en dépassement de 50,8% rapporté à celui prévu au budget. Ce dépassement provient surtout de l'amélioration de notre marge d'intervention suite au maintien des prix de vente de nos produits malgré la baisse des taux de change.

Le résultat financier s'élève à 61,4 millions de dirhams contre 54,4 millions de dirhams l'an dernier. Il est à préciser qu'Auto Hall a reçu des dividendes provenant de ses différentes filiales à hauteur de 50 millions de dirhams en 2005 et de 55 millions de dirhams en 2006.

Le résultat non courant est de 4,14 millions de dirhams, essentiellement constitué de la plus value réalisée par la cession du droit au bail des locaux où logeait la succursale de Meknès. Ainsi, le résultat net s'établit à 218 millions de dirhams en progression de 35,6% par rapport à celui de 2005.

AGREGATS FINANCIERS D'AUTO HALL ET RATIOS DE GESTION

	En KDH		
	2005	2006	variation
Fonds de roulement	419 894	545 583	+29,93%
besoin de fonds de roulement	221 450	203 811	-7,97%
BFR/CA HTVA	19,66%	13,32%	
Chiffre d'affaires	1 126 333	1 530 655	+35,90%
Marge sur biens et services	251 915	352 721	+40,02%
Marge/CA (%)	22,37%	23,04%	
Excédent brut d'exploitation EBE	155 954	250 378	+60,55%
Taux de marge brute EBE / CA (%)	13,85%	16,36%	
Taux de rentabilité économique Résultat d'exploitation / capitaux permanents	18,50%	28,98%	
Capacité d'autofinancement	154 228	228 405	+48,09%

Au terme de l'année 2006, le fonds de roulement s'élève à 545,5 millions de dirhams en hausse de 29,9% par rapport à celui de l'exercice précédent. Le besoin en fonds de roulement s'est amélioré de 7,9% suite notamment à la réduction de l'encours du crédit de T.V.A.

Le taux de marge sur le chiffre d'affaires est passé de 13,85% en 2005 à 16,36% en 2006 amélioré par les taux de change favorables du yen et du dollar. Ainsi, le taux de rentabilité économique a augmenté par rapport à celui de l'année précédente passant de 18,50% en 2005 à 28,98%. La capacité d'autofinancement est passée à 228 millions de dirhams, en augmentation de 48,09% par rapport à celle de l'exercice précédent.



RESULTAT DES FILIALES

En KDH	Chiffres d'affaires			Résultats nets		
	2005	2006	Var. 06/05	2005	2006	Var.06/05
Société						
Diamond Moors	257 913	320 180	24,14%	22 672	26 825	18,3%
SCAMA	222 526	420 160	88,8%	3 650	11 150	205,5%
SOMMA	90 957	155 645	71,1%	4 826	11 536	139,0%
SOBERMA	17 694	54 770	209,5%	1 057	3 403	221,9%
SNGU (*)	-	-	-	1 069	3 462	223,9%

(*) : Société sans activité commerciale

La filiale Diamond Motors, assurant la commercialisation des véhicules Mitsubishi, a réalisé en 2006 un chiffre d'affaires de 320,2 millions de dirhams, en hausse de 24,1% comparé à celui réalisé en 2005 et en dépassement de 5,8% de celui prévu au budget.

Son résultat net s'est établi à 26,8 millions de dirhams, en hausse de 18,3% comparé à celui réalisé en 2005. Il est précisé que le résultat de 2005 comprend un produit non courant de 7,6 millions de dirhams provenant de la cession de valeurs mobilières et que celui de 2006 a bénéficié d'un yen favorable et du quasi-maintien des prix de vente des produits Mitsubishi.

Pour la filiale SCAMA, le chiffre d'affaires réalisé en 2006 s'élève à 420,2 millions de dirhams, en progression 88,8% comparé à celui de 2005 et en retrait de 19,2% par rapport à celui prévu au budget. Le report de l'introduction du modèle C-MAX et l'insuffisance des livraisons du modèle Fiesta sont à l'origine de ce retrait. Son résultat net s'est établi à 11,1 millions de dirhams, en dépassement de 205,5% de celui réalisé en 2005.

Pour la filiale SOMMA, le chiffre d'affaires de 2006 s'est établi à 155,6 millions de dirhams, en hausse de 71,1% comparé à celui réalisé en 2005 et en dépassement de 43,3% par rapport au budget. Cette progression du chiffre d'affaires a induit un résultat net de 11,5 millions de dirhams contre 4,8 millions de dirhams en 2005. La progression du marché s'est donc répercutée sur les réalisations de la SOMMA.

En ce qui concerne la SOBERMA, le chiffre d'affaires 2006 de 54,8 millions de dirhams a enregistré une progression significative de 209,5% par rapport à celui de l'année précédente tout en s'inscrivant dans le niveau de celui prévu au budget. Cette amélioration des ventes a permis de dégager un résultat net de 3,4 millions de dirhams contre un million de dirhams en 2005.

La SNGU n'ayant toujours pas d'activité commerciale, son résultat net, s'établissant à 3,4 millions de dirhams, provient de la plus value sur la cession du droit au bail des locaux de Tanger et de celle réalisée sur les produits de placement.



RESULTATS CONSOLIDES

Conformément aux recommandations du CDVM, notre société a opté pour consolider dès cet exercice ses comptes selon les normes comptables internationales IFRS (International Financial Reporting Standard).

Aux fins de pouvoir comparer les valeurs du bilan d'une année à l'autre, notre société a procédé aux retraitements de ses comptes consolidés au 31 décembre 2005 pour les mettre en conformité avec les normes susvisées.

Les principaux retraitements ont concerné les comptes d'immobilisations corporelles et les titres et valeurs de placements.

Les immobilisations restent valorisées à leurs coûts d'acquisition, le changement concerne les amortissements qui sont désormais calculés en tenant compte des valeurs résiduelles pour les véhicules de services et en application de l'approche par composants pour les constructions, les aménagements et les outillages.

Le compte des titres de placements a également été touché parce que désormais évalués à la valeur du marché au jour de clôture au lieu de leurs coûts historiques.

L'impact de ces changements de méthode de comptabilisation s'est traduit par un renchérissement

des capitaux propres au 31 décembre 2005 d'un montant de 11,4 millions de dirhams. Après les redressements susvisés, les comptes consolidés selon les normes IFRS en 2006 comparés à ceux de 2005 recalculés selon ces mêmes normes font apparaître les éléments présentés ci-après :

ELEMENTS DU BILAN

	2005	2006	Var.06/05
Actifs non courants	192 044	196 406	2,3%
Actifs courants	891 665	1 202 632	34,9%
Dont : Trésorerie	338 642	463 016	36,7%
Passifs non courants	865 153	1 013 143	17,1%
Dont : Résultat net consolidé	123 659	228 827	85%
Passifs courants	218 556	385 895	76,6%

La progression du poste "Trésorerie" de 36,7% par rapport à celui de 2005 comporte notamment une plus value latente sur les titres de placement (SICAV de trésorerie) qui passe de 4,52 millions de dirhams en 2005 à 16,39 millions de dirhams en 2006.

SYNTHÈSE DES RÉSULTATS

	2005	2006	Var.06/05
Chiffre d'affaires	1 237 342	1 865 776	50,79%
Résultat opérationnel	175 790	326 295	85,6%
Résultat financier	9 582	19 629	104,9%
Résultat net consolidé	123 659	228 827	85,0%
Résultat net par action	52,36	96,96	85,1%

Le chiffre d'affaires consolidé a enregistré une hausse de 50,79% par rapport à celui de 2005. Le résultat opérationnel passe de 176 millions de dirhams en 2005 à 326 millions de dirhams en 2006, soit une progression de 85,6%. Cette performance résulte de l'augmentation des ventes et de l'amélioration des marges du Groupe.

La progression de 85% du résultat net consolidé de 2006 par rapport à celui de 2005 provient de l'amélioration du résultat opérationnel du Groupe d'une part et de l'impact des retraitements IFRS d'autre part.

INVESTISSEMENTS REALISES EN 2006

Sur un budget total de 43,359 millions de dirhams retenu pour 2006 dans le cadre du programme de mise à niveau des installations et des équipements de la société Auto Hall et de ses filiales, un investissement de 17,361 millions de dirhams a été engagé pour porter le montant total des engagements en 2006 à 27,713 millions de dirhams. De cet engagement total, 25,043 millions de dirhams ont vu leurs réalisations achevées en 2006. Le solde du budget 2006 non engagé correspond à des projets reportés comme l'acquisition de terrains et certains aménagements au siège. Les engagements et les réalisations 2006 sont détaillés ci-après.

CONSTRUCTION ET AMÉNAGEMENT

(Engagement total 2006 : 12,250 millions de dirhams)

• A Casablanca, un montant de 923.000 dirhams est engagé pour différents travaux de réfection et d'installation de système de sécurité au siège. Un autre montant de 578.000 dirhams est engagé pour divers travaux et l'installation de système de sécurité à la DVI. Les réalisations dans l'année 2006 ont totalisé un montant de 923 mille dirhams.

• Dans le réseau, un montant de 10,697 millions de dirhams est engagé pour terminer la construction de la succursale de Meknès et agrandir le hall d'exposition Ford dans la succursale de Rabat. Les réalisations dans l'année 2006 ont totalisé un montant de 10,297 millions de dirhams.

• Au niveau des filiales, un montant de 52.000 dirhams a été engagé par SOBERMA pour divers aménagements.



EQUIPEMENT ET OUTILLAGE

(Engagement total 2006 : 3,836 millions de dirhams)

Les réalisations dans cette rubrique concernent le remplacement des ascenseurs au siège et divers autres équipements à la DVI et dans les succursales.

Mobilier de bureau

(Engagement total 2006 : 0,748 million de dirhams)

Les réalisations dans cette rubrique concernent divers autres équipements du siège et de la succursale de Rabat.

Matériel de bureau

(Engagement total 2006 : 2,147 millions de dirhams)

Les réalisations ont permis notamment le renouvellement de divers matériels informatiques et l'acquisition de nouvelles licences de la suite bureautique et de la messagerie.

Véhicules de service

(Engagement total 2006 : 8,731 millions de dirhams)

Ce montant a permis le remplacement des véhicules atteints par la limite d'utilisation et l'affectation de véhicules de service aux nouveaux responsables S.A.V.



PREVISIONS POUR L'ANNEE 2007

Selon une note de conjoncture de janvier 2007 du Haut Commissariat au Plan, les perspectives de croissance pour l'année 2007 augurent d'un éventuel ralentissement par rapport à l'année 2006, sous l'effet d'une campagne agricole inférieure à la moyenne et d'un environnement international relativement moins porteur. L'économie mondiale serait, en effet, marquée par une décélération des échanges commerciaux ; ce qui pourrait se traduire par un certain tassement de la demande étrangère adressée au Maroc.

En revanche, les prix du pétrole pourraient fléchir davantage, après les records historiques atteints en 2006. La modération de l'inflation qui en découlerait et la baisse de l'impôt sur les revenus prévue pour 2007 seraient de nature à améliorer les revenus des ménages et à soutenir la consommation domestique. Cette tendance serait favorisée, entre autres, par la poursuite du dynamisme des secteurs tertiaires qui devraient profiter de la consolidation des activités touristiques, de transports et de télécommunications, avec la libéralisation du transport aérien entamée en 2006 et l'arrivée de nouveaux opérateurs dans le domaine de la communication.

Dans l'ensemble, et sous l'hypothèse d'une production agricole modeste, la croissance du PIB, selon la nouvelle base 1998, pourrait s'établir aux environs de 2,7%, en glissement annuel.

Au stade actuel, nos marchés continuent de progresser dans le cadre des hypothèses retenues aux budgets 2007 ce qui encourage à maintenir nos prévisions annoncées pour cet exercice.





▶ ELEMENTS FINANCIERS
CONSOLIDES



ACTIF CONSOLIDE (IFRS)

ACTIF en MAD	31-Déc-06	31-Déc-05
Immobilisations incorporelles	140 000,00	140 000,00
Immobilisations corporelles	192 342 406,79	189 203 396,78
Titres de participation non consolidés	214 490,00	214 490,00
Autres immobilisations financières	28 415,00	28 415,00
Impôts différés actifs non courants	3 680 794,00	2 457 287,00
Actifs non courants	196 406 105,79	192 043 588,78
Stocks	434 819 368,15	351 932 911,26
Comptes Clients	215 176 093,84	103 786 243,09
Autres créances d'exploitation	87 228 004,83	97 304 033,38
Trésorerie et équivalents de trésorerie	463 015 533,90	338 642 172,06
Impôts différés actifs courant	2 392 760,00	
Actifs courants	1 202 631 760,72	891 665 359,79
ACTIFS	1 399 037 866,51	1 083 708 948,57

PASSIF CONSOLIDE (IFRS)

PASSIF en MAD	31-Déc-06	31-Déc-05
Capital social	236 000 000,00	236 000 000,00
Réserves consolidées	529 317 484,66	487 097 129,46
Résultats consolidés de l'exercice	228 827 216,94	123 659 211,48
Capitaux propres part groupe	994 144 701,60	846 756 340,94
Intérêts minoritaires		
Capitaux propres	994 144 701,60	846 756 340,94
Autres passifs non courants	7 496 267,00	7 020 818,00
Impôts différés passifs non courants	11 502 448,86	11 375 356,45
Passifs non courants	1 013 143 417,46	865 152 515,39
Dettes fournisseurs	217 486 957,19	127 105 183,69
Autres passifs courants	94 407 714,32	73 753 624,14
Impôts différés passif courant	5 736 810,00	1 584 837,59
Autres passifs financiers à court terme	68 262 967,54	16 112 787,76
Passifs courants	385 894 449,05	218 556 433,18
TOTAL PASSIF	1 399 037 866,51	1 083 708 948,57

COMPTE DE RESULTATS CONSOLIDES (IFRS)

	31-Déc-06	31-Déc-05
Chiffre d'affaires	1 865 775 900,55	1 237 341 845,89
Coût des biens vendus	1 389 704 892,67	912 470 416,41
Charges externes	46 272 260,74	38 318 915,01
Charges de personnel	95 113 291,35	88 613 539,93
Impôts et taxes	4 040 823,84	3 497 075,22
Dotations d'exploitations	21 596 858,09	28 605 115,50
Reprises d'exploitations	5 336 452,82	2 297 828,30
Autres produits	18 670 825,00	23 864 881,42
Autres charges	6 760 448,52	16 209 219,28
RESULTAT OPERATIONNEL	326 294 603,16	175 790 274,26
Produits financiers	24 737 847,06	14 548 572,17
Charges financières	5 109 161,80	4 966 920,51
RESULTAT FINANCIER	19 628 685,26	9 581 651,66
Charges d'impôt	117 096 071,48	61 712 714,44
RESULTAT NET CONSOLIDE	228 827 216,94	123 659 211,48
RESULTAT PAR ACTION	96,96	52,40
RESULTAT DILUE PAR ACTION	96,96	52,40



▶ ELEMENTS FINANCIERS
AUTO HALL



BILAN ACTIF

ACTIF	EXERCICE 2006			EXERCICE 2005
	Brut	Amort. et Prov.	NET	NET
Immobilisation en non valeurs (A)	0,00	0,00	0,00	0,00
• frais préliminaires	-	-	0,00	0,00
• charges à répartir sur plusieurs exercices	-	-	-	-
• primes de remboursement des obligations	-	-	-	-
Immobilisations incorporelles (B)	140 000,00	0,00	140 000,00	140 000,00
• immobilisation en recherche et développement	-	-	-	-
• brevets, marques, droits et valeurs similaires	-	-	-	-
• fonds commercial	140 000,00	-	140 000,00	140 000,00
• autres immobilisations incorporelles	-	-	-	-
Immobilisations corporelles (C)	313 959 625,92	164 333 066,86	149 626 559,06	144 924 552,80
• terrains	40 604 970,50	-	40 604 970,50	40 604 970,50
• constructions	212 035 002,78	122 761 191,72	89 273 811,06	86 558 570,48
• installations techniques, matériel et outillage	18 565 688,87	14 518 677,52	4 047 011,35	3 917 836,21
• matériel de transport	19 849 366,77	12 243 019,00	7 606 347,77	6 126 576,00
• mobilier, matériel de bureau et aménagements divers	22 729 397,00	14 810 178,62	7 919 218,38	7 716 599,61
• autres immobilisations corporelles	-	-	-	-
• immobilisations corporelles en cours	175 200,00	-	175 200,00	0,00
Immobilisations financières (D)	174 782 205,00	0,00	174 782 205,00	169 706 378,22
• prêts immobilisés	18 815,00	-	18 815,00	18 815,00
• autres créances financières	-	-	-	-
• titres de participation	174 763 390,00	-	174 763 390,00	169 687 563,22
• autres titres immobilisés	-	-	-	-
Ecart de conversion, actif (E)				
• diminution des créances immobilisées				
• augmentation des dettes de finance				
Total I (A+B+C+D+E)	488 881 830,92	164 333 066,86	324 548 764,06	314 770 931,02
Stocks (F)	128 809 970,23	11 759 606,88	117 050 363,35	130 687 066,26
• marchandises	76 259 932,85	11 759 606,88	64 500 325,97	49 620 564,37
• matières et fournitures consommables	42 361 203,06	-	42 361 203,06	62 181 859,08
• produits en cours	274 700,37	-	274 700,37	162 243,24
• produits internes et produits résiduels.	-	-	-	-
• produits finis	9 914 133,95	-	9 914 133,95	18 722 399,57
Créances de l'actif circulant (G)	329 543 768,75	2 240 168,73	327 303 600,02	259 152 507,58
• fournisseurs, débiteurs, avances et acomptes	2 000,00	-	2 000,00	360 636,37
• clients et comptes rattachés	176 862 936,24	2 240 168,73	174 622 767,51	93 255 568,50
• personnel	513 916,81	-	513 916,81	654 811,52
• Etat	55 637 569,54	-	55 637 569,54	75 725 837,04
• comptes d'associés & sociétés du groupe	-	-	0,00	462 619,39
• autres débiteurs	133 893,66	-	133 893,66	76 844,76
• comptes de régularisation actif	96 393 452,50	-	96 393 452,50	88 616 190,00
Titres et valeurs de placement (H)	210 184 003,06	-	210 184 003,06	172 082 970,74
Ecart de conversion, actif (I) (éléments circulants)			0,00	461 828,48
Total II (F+G+H+I)	668 537 742,04	13 999 775,61	654 537 966,43	562 384 373,06
Trésorerie, actif				
• chèques et valeurs à encaisser	4 054 078,45	-	4 054 078,45	450 217,56
• banques TG et CP	127 474 907,15	-	127 474 907,15	27 629 074,27
• caisse, régie d'avance et accreditifs	1 278 797,45	-	1 278 797,45	2 380 531,96
Total III	132 807 783,05	-	132 807 783,05	30 459 823,79
Total général I+II+III	1 290 227 356,01	178 332 842,47	1 111 894 513,54	907 615 127,87

BILAN PASSIF

PASSIF	EXERCICE 2006	EXERCICE 2005
Capitaux propres		
Capital social	236 000 000,00	236 000 000,00
• Moins: actionnaires, capital souscrit non appelé capital appelé		
• Prime d'émission, de fusion, d'apport		
• Ecart de réévaluation		
• Réserve légale	23 600 000,00	23 600 000,00
• Réserve d'investissement	40 840 794,33	34 840 794,33
• Autres réserves	300 000 000,00	245 000 000,00
• Report à nouveau (2)	39 624 501,76	22 393 401,72
• Résultats nets en instance d'affectation (2)		
• Résultat net de l'exercice	218 066 050,88	160 831 100,04
• Résultat avant impôt		
Total des capitaux propres (A)	858 131 346,97	722 665 296,09
Capitaux propres assimilés (B)		
• Subventions d'investissement		
• Provisions réglementées	12 000 000,00	12 000 000,00
Total des capitaux assimilés (B)	12 000 000,00	12 000 000,00
Dettes de financement (C)		
• Emprunts obligataires		
• Autres dettes de financement		
Total des dettes de financement (C)	0,00	0,00
Provisions durables pour risques et charges (D)		
• Provisions pour risques		
• Provisions pour charges		
	0,00	0,00
Ecart de conversion, passif (E)		
• Augmentation des créances immobilisées		
• Diminution des dettes de financement		
	0,00	0,00
Total I (A+B+C+D+E)	870 131 346,97	734 665 296,09
Dettes du passif circulant (F)		
• Fournisseurs et comptes rattachés	155 783 169,66	119 338 712,45
• Client créditeurs, avances et acomptes	21 415 501,08	9 556 421,44
• Personnel	5 181 136,57	11 721 956,19
• Organismes sociaux	7 683 273,23	7 153 726,50
• Etat	42 050 009,31	12 046 912,01
• Comptes d'associés & sociétés du groupe	3 176 648,74	2 528 868,74
• Autres créances	120 000,00	595 030,97
• Comptes de régularisation passif	2 814 973,30	2 183 537,59
Dettes du passif circulant (F)	238 224 711,89	165 125 165,89
Autres provisions pour risques et charges (G)	1 921 526,84	3 263 459,80
Ecart de conversion, passif (éléments circulants) (H)	396 452,34	580,06
Total II (F+G+H)	240 542 691,07	168 389 205,75
• Trésorerie, passif		
• Crédits d'escompte		
• Crédits de trésorerie		
• Banques (soldes créditeurs)	1 220 475,50	4 560 626,03
Total III	1 220 475,50	4 560 626,03
Total général (I+II+III)	1 111 894 513,54	907 615 127,87



COMPTES DE PRODUITS ET CHARGES

	Opérations propres à l'exercice 1	des exercices précédents 2	Totaux de l'exercice 3=1+2	Totaux de l'exercice précédent 5
Produits d'exploitation				
• ventes de marchandises (en l'état)	646 907 935,51		646 907 935,51	476 851 219,71
• ventes de biens et services produits	883 747 251,58		883 747 251,58	649 481 530,61
• chiffre d'affaires	1 530 655 187,09	0,00	1 530 655 187,09	1 126 332 750,32
• variation de stocks de produits (+-) (I)	-8 808 265,62		-8 808 265,62	5 567 191,65
• immobilisations produites par l'entreprise pour elle-même				
• subventions d'exploitation				
• autres produits d'exploitation	2 611 242,48		2 611 242,48	1 798 176,04
• reprises d'exploitation, transfert de charges	2 108 927,11		2 108 927,11	482 290,54
Total I	1 526 567 091,06	0,00	1 526 567 091,06	1 134 180 408,55
Charges d'exploitation				
• achats revendus (2) de marchandises	608 110 423,70	18 001,27	608 128 424,97	449 267 939,56
• achats consommés (2) de matières et fournitures	560 997 119,35		560 997 119,35	430 716 985,94
• autres charges externes	27 488 413,37	84 764,80	27 573 178,17	23 937 359,20
• impôts et taxes	2 053 004,43		2 053 004,43	2 514 593,97
• charges de personnel	72 226 852,78	490 724,31	72 717 577,09	69 509 425,34
• autres charges d'exploitation	3 575 554,77		3 575 554,77	3 928 061,33
• dotations d'exploitation	16 674 699,33		16 674 699,33	18 386 324,56
Total II	1 291 126 067,73	593 490,38	1 291 719 558,11	998 260 689,90
Résultat d'exploitation (I-II)	235 441 023,33	-593 490,38	234 847 532,95	135 919 718,65
Produits financiers				
• produits des titres de particuliers et autres titres immobilisés	55 076 941,00		55 076 941,00	50 062 443,00
• gains de change	3 404 568,48		3 404 568,48	4 111 833,82
• intérêts et autres produits financiers	4 271 463,82	41 258,08	4 312 721,90	2 764 392,04
• reprises financières ; transferts de charges	537 655,26		537 655,26	1 057 639,79
Total IV	63 290 628,56	41 258,08	63 331 886,64	57 996 308,65
Charges financières				
• charges d'intérêts	240 617,59	12 160,60	252 778,19	309 384,07
• pertes de change	1 631 995,95		1 631 995,95	2 842 809,26
• autres charges financières			0,00	0,00
• dotations financières			0,00	461 828,48
Total V	1 872 613,54	12 160,60	1 884 774,14	3 614 021,81
Résultat financier (IV-V)	61 418 015,02	29 097,48	61 447 112,50	54 382 286,84
Résultat courant (III+VI)	296 859 038,35	-564 392,90	296 294 645,45	190 302 005,49
Produits non courant				
• produits des cessions d'immobilisations	4 513 407,52		4 513 407,52	25 550 578,71
• autres produits non courants	308 907,49		308 907,49	286 050,53
• reprises sur subventions d'investissements				
• reprises non courantes ; transferts de charges	6 000 000,00		6 000 000,00	6 000 000,00
Total VIII	10 822 315,01	0,00	10 822 315,01	31 836 629,24
Charges non courantes				
• valeurs nettes d'amortissements des immobilisations cédées	320 419,77		320 419,77	5 992 968,39
• subventions accordées				
• autres charges non courantes	356 389,81		356 389,81	576 506,30
• dotations non courantes aux amortissements et aux provisions	6 000 000,00		6 000 000,00	6 000 000,00
Total IX	6 676 809,58	0,00	6 676 809,58	12 569 474,69
Résultat non courant (VIII-IX)	4 145 505,43	0,00	4 145 505,43	19 267 154,55
Résultat avant impôts (VII+X)	301 004 543,78	-564 392,90	300 440 150,88	209 569 160,04
Impôts sur les résultats	82 374 100,00		82 374 100,00	48 738 060,00
Résultat net (XI-XII)	218 630 443,78	-564 392,90	218 066 050,88	160 831 100,04
Total des produits (I+IV+VIII)	1 600 680 034,63	41 258,08	1 600 721 292,71	1 224 013 346,44
Total des charges (II+V+IX+XIII)	1 382 049 590,85	605 650,98	1 382 655 241,83	1 063 182 246,40
Résultat net (total des produits-total des charges)	218 630 443,78	-564 392,90	218 066 050,88	160 831 100,04





▶ RAPPORT DES COMMISSAIRES
AUX COMPTES



RAPPORT GENERAL DES COMMISSAIRES AUX COMPTES

EXERCICE DU 1^{er} JANVIER AU 31 DECEMBRE 2006

Conformément à la mission qui nous a été confiée par votre Assemblée Générale Ordinaire du 14 juin 2005, nous avons procédé à l'audit des états de synthèse, ci-joints, de la société Auto Hall au 31 décembre 2006, lesquels comprennent le bilan, le compte de produits et charges, l'état des soldes de gestion, le tableau de financement et l'état des informations complémentaires (ETIC) relatifs à l'exercice clos à cette date. Ces états de synthèse qui font ressortir un montant de capitaux propres et assimilés de MAD 870.131.346,97 dont un bénéfice net de MAD 218.066.050,88 sont de la responsabilité des organes de gestion de la société. Notre responsabilité consiste à émettre une opinion sur ces états de synthèse sur la base de notre audit.

Nous avons effectué notre audit selon les normes de la Profession au Maroc. Ces normes requièrent qu'un tel audit soit planifié et exécuté de manière à obtenir une assurance raisonnable que les états de synthèse ne comportent pas d'anomalies significatives. Un audit comprend l'examen, sur la base de sondages, des documents justifiant les montants et les informations contenus dans les états de synthèse. Un audit comprend également une appréciation des principes comptable utilisés, des estimations significatives faites par la Direction Générale, ainsi que de la présentation générale des comptes. Nous estimons que notre audit fournit un fondement raisonnable de notre opinion.

Opinion sur les états de synthèse

A notre avis, les états de synthèse cités au premier paragraphe ci-dessus donnent, dans tous leurs aspects significatifs, une image fidèle du patrimoine et de la situation financière de la société Auto Hall au 31 décembre 2006 ainsi que du résultat de ses opérations et de l'évolution de ses flux de trésorerie pour l'exercice clos à cette date, conformément aux principes comptables admis au Maroc.

Vérifications et informations spécifiques

Nous avons procédé également aux vérifications spécifiques prévues par la loi et nous nous sommes assurés notamment de la concordance des informations données dans le rapport de gestion du Conseil d'Administration destiné aux actionnaires avec les états de synthèse de la société.

Casablanca, le 9 mars 2007

Les commissaires aux comptes

FIDAROC

Faiçal MEKOUAR
Associé Gérant

Fiduciaire des Sociétés Marocaines

Albert BENOUDIZ
Expert Comptable

RAPPORT SPECIAL DES COMMISSAIRES AUX COMPTES

EXERCICE DU 1^{er} JANVIER AU 31 DECEMBRE 2006

Messieurs,

En application de la loi N° 17-95 relative aux sociétés anonymes, nous portons à votre connaissance les conventions visées par cette loi qu'il vous appartient d'approuver.

1. CONVENTION CONCLUE AU COURS DE L'EXERCICE

1-1 Convention sur la préparation par la société M.S.IN du programme de rachat par la société Auto Hall de ses propres actions

Cette convention, préalablement autorisée par le conseil d'administration du 23 novembre 2006, porte sur la préparation par la société M.S.IN du programme de rachat par Auto Hall de ses propres actions pour réguler le cours boursier conformément aux dispositions légales. Cette convention n'a pas produit d'effet au titre de l'exercice 2006.

2. CONVENTIONS CONCLUES AU COURS DES EXERCICES ANTERIEURS ET DONT L'EXECUTION S'EST POURSUIVIE DURANT L'EXERCICE

1-2 Convention de gestion et de placement des polices d'assurances avec RENOVASSUR

Cette convention, conclue avec la société RENOVASSUR porte sur le placement et la gestion de certaines polices d'assurance souscrites par Auto Hall.

Le montant des charges comptabilisées par Auto Hall au titre de l'exercice 2006 s'élève à KMAD 2.036.

2.2 Autres conventions

Conformément aux dispositions de la loi n° 17-95 relative aux sociétés anonymes visant les conventions réglementées, nous estimons nécessaires de signaler que :

I- Le groupe Auto Hall comporte la société mère et diverses filiales, entre lesquelles interviennent de façon permanente et habituelle des opérations courantes concernant des mouvements de fonds, des échanges commerciaux et des prestations de services de diverses natures.

II- L'identité totale d'intérêts existant entre ces différentes sociétés permet d'exclure de la qualification de conventions réglementées, les opérations susvisées.

Casablanca, le 9 mars 2007

Les commissaires aux comptes

FIDAROC

Faiçal MEKOUAR
Associé Gérant

Fiduciaire des Sociétés Marocaines

Albert BENOUDIZ
Expert Comptable



RAPPORT DES CONTROLEURS DES COMPTES CONSOLIDES ANNUELS

EXERCICE DU 1^{er} JANVIER AU 31 DECEMBRE 2006

Nous avons procédé à l'audit des états de synthèse consolidés, ci-joints, de la société Auto Hall arrêté au 31 décembre 2006, lesquels comprennent le bilan, le compte de résultat, le tableau des flux de trésorerie, le tableau de variation des capitaux propres ainsi que l'annexe relative à l'exercice clos à la même date.

Nous avons effectué notre audit selon les normes internationales d'audit. Ces normes requièrent qu'un tel audit soit planifié et exécuté de manière à obtenir une assurance raisonnable que les états de synthèse consolidés ne comportent pas d'anomalie significative. Un audit comprend l'examen, sur la base de sondages, des documents justifiant les montants et informations contenus dans les états de synthèse consolidés. Un audit comprend également une appréciation des principes comptables utilisés, des estimations significatives faites par la Direction Générale ainsi que la présentation générale des comptes consolidés. Nous estimons que notre audit fournit un fondement raisonnable de notre opinion.

Nous certifions que les états de synthèse consolidés de la société Auto Hall arrêtés au 31 décembre 2006 sont réguliers et sincères et donnent, dans tous leurs aspects significatifs, une image fidèle du patrimoine, de la situation financière consolidée de la société Auto Hall ainsi que des résultats consolidés de ses opérations et de l'évolution de ses flux de trésorerie pour l'exercice clos à cette date, conformément aux principes comptables décrits dans l'état des informations complémentaires consolidées.

Casablanca, le 9 mars 2007

Les commissaires aux comptes

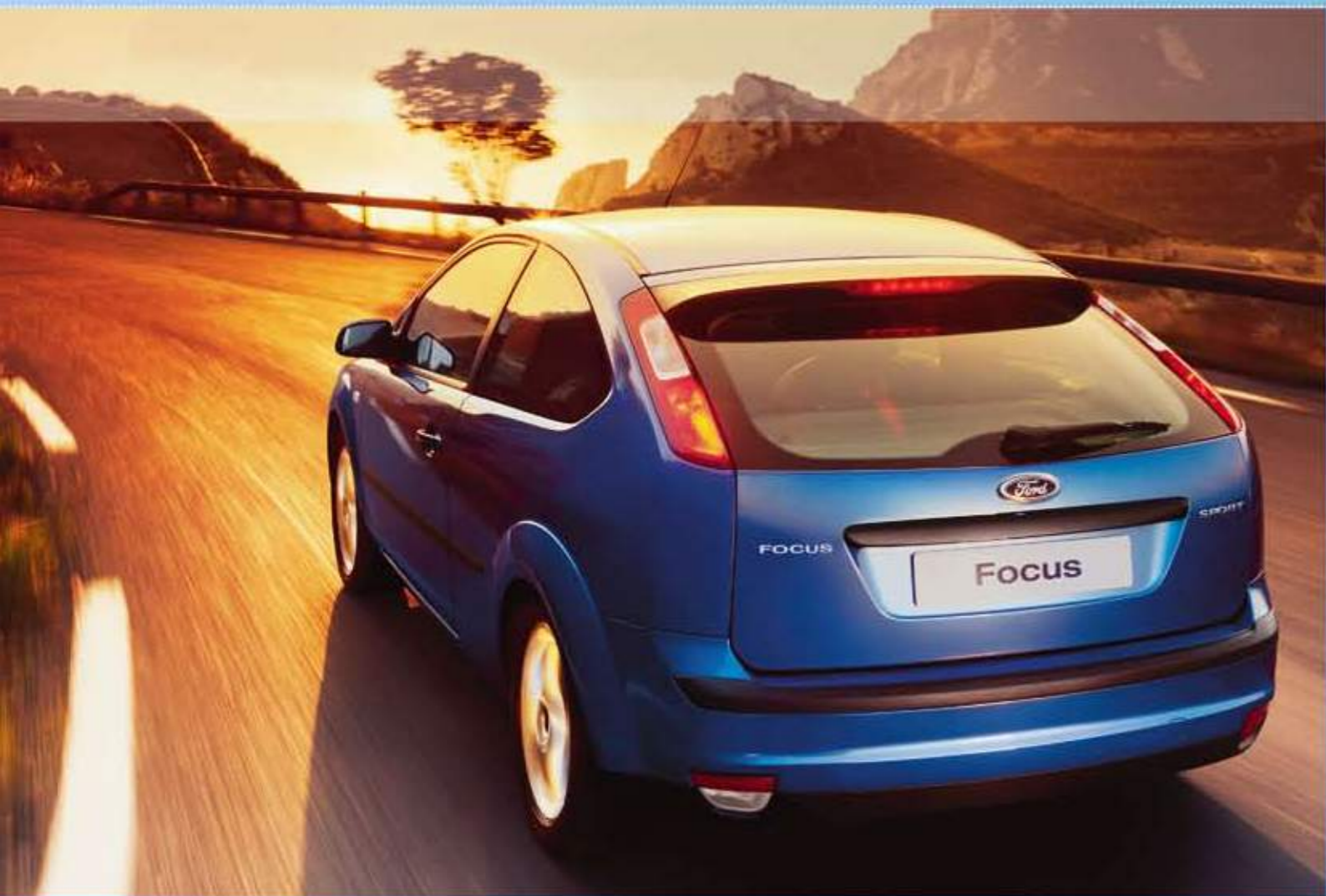
FIDAROC

Faïçal MEKOUAR
Associé Gérant

Fiduciaire des Sociétés Marocaines

Albert BENOUDIZ
Expert Comptable





▶ RESOLUTIONS



RESOLUTIONS

PREMIERE RESOLUTION

L'Assemblée Générale après avoir constaté qu'elle a été régulièrement convoquée, qu'elle réunit le quorum du quart au moins du capital social pour la tenue des assemblées générales ordinaires prévu par la loi et par l'article 28 des statuts, que le rapport de gestion, le texte et l'exposé des motifs des projets de résolutions présentés par le Conseil d'Administration, le rapport des commissaires aux comptes sur les comptes de l'exercice 2006 ainsi que leur rapport spécial sur les conventions susceptibles d'être visées par les articles 56 et suivants de la loi n°17/95, l'inventaire, les états de synthèse arrêtés au 31 décembre 2006, ont été tenus à la disposition des actionnaires au siège social à partir de la date de convocation de l'Assemblée, décide de délibérer valablement sur les questions inscrites à l'ordre du jour et donne en conséquence décharge de sa convocation régulière au Conseil d'Administration.

DEUXIEME RESOLUTION

L'Assemblée Générale, après avoir entendu lecture des rapports du Conseil d'Administration et des commissaires aux comptes, approuve le bilan et les comptes de l'exercice 2006 tels qu'ils sont présentés ainsi que les opérations traduites dans ces comptes.

TROISIEME RESOLUTION

L'Assemblée Générale, après avoir entendu lecture du rapport spécial des commissaires aux comptes sur les conventions relevant des articles 56 et suivants de la loi n°17/95 relative aux sociétés anonymes, approuve les conclusions dudit rapport et les conventions qui y sont mentionnées.

QUATRIEME RESOLUTION

L'Assemblée Générale décide, sur proposition du Conseil d'Administration, d'affecter le bénéfice net de l'exercice s'élevant à 218 066 050,88 dirhams, qui ajouté au report à nouveau antérieur de 39 624 501,76 dirhams forme un bénéfice distribuable de 257 690 552,64 dirhams, comme suit :

à la réserve d'investissement.....	6 000 000,00 Dh
au poste réserve générale.....	100 000 000,00 Dh
aux actionnaires à titre de dividende....	106 200 000,00 Dh
au poste report à nouveau.....	45 490 552,64 Dh
soit un total de.....	257 690 552,64 Dh

A la suite de cette affectation, il sera attribué un dividende de 45 dirhams à chacune des 2.360.000 actions formant le capital social.

Le montant du poste report à nouveau, d'un solde antérieur positif de 39 624 501,76 dirhams, sera augmenté d'un montant de 5 866 050,88 dirhams et formera un nouveau solde créditeur de 45 490 552,64 dirhams.



Conformément à l'article 32 des statuts, l'Assemblée Générale décide de fixer la date de mise en paiement de ces dividendes à compter du vendredi 29 juin 2007 aux guichets du Crédit du Maroc.

CINQUIEME RESOLUTION

L'Assemblée Générale donne aux membres du Conseil d'administration quitus entier et sans réserve de l'exécution de leurs mandats pour l'exercice 2006.

SIXIEME RESOLUTION

L'Assemblée Générale fixe au titre de l'exercice 2007 le montant global brut des jetons de présence à allouer au Conseil d'Administration à 4 200 000 dirhams.

Ce montant sera maintenu pour les exercices suivants jusqu'à décision nouvelle.

SEPTIEME RESOLUTION

L'Assemblée Générale décide de conférer tous pouvoirs au porteur d'une copie ou d'un extrait certifié conforme du procès-verbal de la présente assemblée pour effectuer les formalités prévues par la loi.



RESEAU ET FILIALES

Siège		Tél	Fax	Email
Siège	64, avenue Lalla Yacout - Casablanca	022 46 03 00/03	022 31 89 15	autohall@autohall.ma
DVI	Route de Zenata - km 9,5 Ain Sebâa- Casablanca	022 66 31 60/61	022 34 26 73	dvi@autohall.ma

Filiales		Tél	Fax	Email
SCAMA	64, avenue Lalla Yacout - Casablanca	022 44 38 38	022 44 37 38	scama@scama.ma
DIAMOND MOTORS	64, avenue Lalla Yacout - Casablanca	022 46 03 90	022 31 67 19	dm@diamond-motors.ma
SOMMA	Chemin Ain Borja - Beausite Ain Sebââ - Casablanca	022 34 46 61/62	022 66 36 45	somma@somma.ma
SOBERMA	Chemin Ain Borja - Beausite Ain Sebââ - Casablanca	022 66 66 40/41	022 66 66 45	soberma@soberma.ma

Succursales Auto Hall		Tél	Fax	Email
Agadir	Auto Hall Rue de la Foire	028 84 29 95	028 84 80 96	autohall.agadir@autohall.ma
Béni-Mellal	Auto Hall Angle Bd Mohammed V et Bd Chaouki	023 48 31 19	023 42 10 47	autohall.benimellal@autohall.ma
El Jadida	Auto Hall Zone Industrielle	023 37 37 22	023 37 37 25	autohall.eljadida@autohall.ma
Fès	Auto Hall Avenue Mohamed El Kouri	035 62 59 51	035 93 10 06	autohall.fes@autohall.ma
Kénitra	Auto Hall Avenue Mohammed V	037 37 99 66	037 37 99 69	autohall.kenitra@autohall.ma
Marrakech	Auto Hall Rue de Yougoslavie	024 44 84 22	024 44 84 26	autohall.marrakech@autohall.ma
Meknès	Auto Hall Agl. rte. nationale 21 & rue Chanceau Qt. Essâada	035 52 20 17	035 40 03 35	autohall.meknes@autohall.ma
Oujda	Auto Hall 351, Boulevard d'Ahfir	036 52 40 20	036 52 43 43	autohall.oujda@autohall.ma
Rabat	Auto Hall Angle rues Jean-Jaurès et Témara	037 72 58 46/47	037 73 08 96	autohall.rabat@autohall.ma
Safi	Auto Hall Rue de Lisbonne	024 46 28 10	024 46 39 12	autohall.safi@autohall.ma
Settat	Auto Hall 65, Bd Mohammed V	023 40 26 75	023 40 26 75	autohall.settat@autohall.ma
Tanger	Auto Hall 1,rue Tiznit	039 95 11 11	039 95 24 24	autohall.tanger@autohall.ma

Mechraa Bel Ksiri	GAK	Place Lalla Aïcha - Mechraa Bel Ksiri	037 90 54 05	037 90 50 45
Sidi Bennour	SCAD	Avenue des FAR - Sidi Bennour	023 34 92 43	023 36 95 44

اوطو هول
Auto Hall

Siège social : 64, avenue Lalla Yacout • Casablanca • Maroc
Tél : (212) 022 46 03 00 à 03 • Fax : (212) 022 31 89 05
Site Web : www.autohall.ma • E-mail : autohall@autohall.ma

