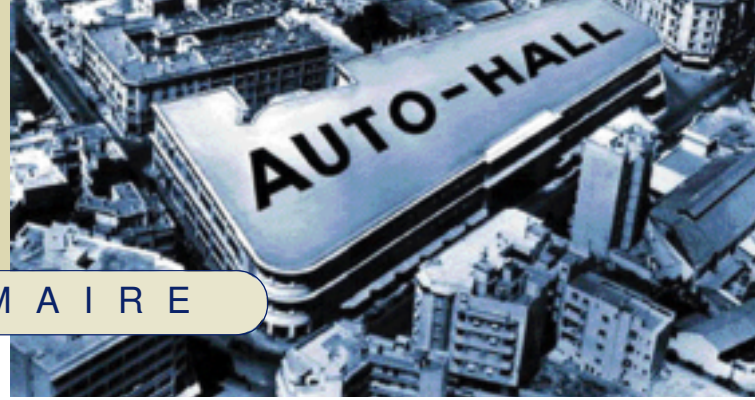


اوطو هول
Auto Hall

R A P P O R T
A N N U E L
2 0 0 4



S O M M A I R E

 CONSEIL D'ADMINISTRATION	4
 MOT DU PRÉSIDENT	7
 PROFIL	9
• Auto Hall et ses filiales	10
• Chiffres consolidés 2004	15
• Evolution du titre	16
• Ressources Humaines	17
 RAPPORT DE GESTION	19
• Conjoncture générale	20
• Réalisations commerciales	23
• Résultats financiers	24
• Investissements réalisés en 2004	27
• Prévisions 2005	28
 ELÉMENTS FINANCIERS	31
• Bilan	32
• Compte de produits et charges	34
• Etat des soldes de gestion	35
• Tableau de financement	36
• Relevé des valeurs mobilières	37
 RAPPORTS DES COMMISSAIRES AUX COMPTES	39
 RÉOLUTIONS	43

CONSEIL D'ADMINISTRATION



ADMINISTRATEURS

Mohammed Karim Lamrani	Président Honoraire, Administrateur
Abdellatif Guerraoui	Président Directeur Général
Lalla Zoubida El Yacoubi	Administrateur
Lalla Noufissa El Yacoubi	Administrateur
Moulay Omar Cherkaoui	Administrateur
Moulay Souleimane Cherkaoui	Administrateur
M'hamed Bargach	Administrateur
Jawad Ben Brahim	Administrateur
Abdelfattah Frej	Administrateur
Abdellatif Jouahri	Administrateur
Abdelkader Kadiri	Administrateur
Hassan Lamrani Karim	Administrateur
Bouchaïb Najjioullah	Administrateur
Mhamed Sagou	Administrateur
Société AMANA, représentée par Abdelkader Kadiri	Administrateur

SECRETAIRE DU CONSEIL

Ismail Fassi Fhri

DIRECTEUR GENERAL

Mohammed Larhouati

COMMISSAIRES AUX COMPTES

Fidaroc

Fiduciaire des Sociétés Marocaines

COMITE GROUPE

• Abdellatif Guerraoui	Président Directeur Général
• Mohammed Larhouati	Directeur Général
• El Maâti Darradi	Directeur Financier
• Mohammed Karmaoui	Directeur des Ressources Humaines
• Abdelilah Khabbach	Directeur de l'activité des Véhicules Industriels
• Mohamed Zouhry	Directeur de SOMMA et de SOBERMA
• Mustapha El Oussoul	Directeur Chargé de mission
• Abdelaziz Maâmi	Direction de l'activité des Véhicules Légers
• Abdelouahab Ennaciri	Direction SCAMA
• Abderrahim Bachiri	Division Secrétariat du Directeur Général
• Abdelali Lahkim Bennani	Division Contrôle de Gestion et Division Audit Interne
• El Mostafa Youssefi	Division Système d'Information
• Mohammed Missaoui	Responsable de la Région I (Rabat, Kénitra, Tanger)
• Abderrahim Chakri	Responsable de la Région II (Méknès, Fès, Oujda, Nador)
• Abdellah El Mouadden	Responsable de la Région III (Settat, El Jadida, Safi, Marrakech, Beni Mellal)
• Abderrahman Abdelkhalek	Responsable de la Région IV (Agadir, Laâyoune, Dakhla)



M O T D U P R É S I D E N T



L'exercice 2004 restera marqué par le décès de M'hamed Bargach, Administrateur de notre société depuis 1982. Nous rendons encore une fois hommage à sa mémoire et nous garderons toujours présent son grand apport au développement de notre Groupe.

Les réalisations d'Auto Hall et de ses filiales ont conforté, à nouveau en 2004, la position du Groupe comme intervenant majeur dans le domaine de la distribution des matériels roulants et des biens d'équipement.

En effet, les parts de marché réalisées sont en ligne avec les objectifs convenus et en forte progression comparées à celles de l'exercice précédent.

La stratégie du Groupe Auto Hall, faisant prévaloir la proximité à la clientèle et la vigilance accordée à sa satisfaction, produit de plus en plus l'effet attendu.

L'année 2004 a enregistré dans ce cadre la rénovation totale de la succursale de Marrakech et l'ouverture d'une nouvelle succursale à Oujda nous rapprochant davantage de nos clients.

La gamme des produits offerts par notre Groupe s'est enrichie suite au lancement d'un camion à capacité de chargement plus élevée, à l'introduction de nouveaux modèles de voitures dans la gamme citadine ainsi que par la commercialisation d'un tracteur économique élargissant nos possibilités de satisfaction des besoins du marché.

De plus, le Groupe Auto Hall a conclu avec l'OFPPT un partenariat précurseur visant à former 64 techniciens aux métiers du service après-vente, en vue de les affecter à travers l'ensemble du territoire national et de disposer partout d'un niveau de compétence élevé permettant de fidéliser nos clients.

Par ailleurs, le Groupe Auto Hall a publié dès l'exercice 2004 les comptes consolidés de la société Auto Hall et de ses filiales afin de finaliser sa mise en conformité aux standards internationaux.

Abdellatif GUERRAOUI
Président Directeur Général



P R O F I L

Auto Hall et ses filiales	10
Chiffres consolidés 2004	15
Evolution du titre	16
Ressources Humaines	17

DES AMBITIONS RENOUVELÉES

Créée en 1920, au départ pour l'exploitation de la concession au Maroc de la Ford Motor Company, Auto Hall conquiert rapidement la première place des entreprises du secteur automobile.

Auto Hall s'adjoint plusieurs cartes complémentaires dans le domaine de l'automobile avec, en 1962, la marque Fiat. Dès 1920, Auto Hall crée, en plus, un département de matériel agricole. En 1935, débute la commercialisation du matériel hydraulique, complétée en 1939 par l'activité " TP, mines et carrières" . Un atelier spécialisé dans la réparation des poids lourds et des moteurs Cummins est implanté en 1968.

En 1974, Auto Hall s'engage dans l'assemblage des camions et des autocars. Enfin, à partir de 1985, le groupe devient représentant exclusif de la marque Mitsubishi au Maroc.

Depuis le début des années 90, les changements intervenus dans l'environnement économique marocain ont engendré un important développement des secteurs d'activité où opèrent traditionnellement la société Auto Hall et ses filiales.

Le marché, caractérisé par une concurrence de plus en plus vive, impose à ses acteurs plus de responsabilisation, de spécialisation, de transparence et d'autonomie dans la gestion des affaires. Auto Hall fait face à cette nouvelle situation en adoptant une politique axée sur la qualité et sur l'introduction permanente des technologies les plus avancées sur ses modèles, pour satisfaire au mieux une clientèle de plus en plus exigeante.

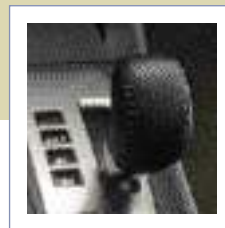
Afin d'atteindre ses objectifs, Auto Hall a décidé en outre, d'une part, de gérer progressivement l'ensemble de ses activités par l'intermédiaire de filiales spécifiques permettant d'atteindre une plus grande efficacité et, d'autre part, d'introduire de nouveaux modes de gestion pour suivre ses affaires.

DES MARQUES PRESTIGIEUSES

Dans le domaine automobile, Auto Hall représente trois marques prestigieuses : Mitsubishi Fuso, Mitsubishi Motors et Ford.

Par ailleurs, la société commercialise des marques de référence dans le domaine des tracteurs et engins agricoles dont la marque New Holland. Elle opère également dans les secteurs industriels et du BTP avec la représentation des marques Case et Cummins.





Implantée à Casablanca sur un siège de plus de 36.000 m², intégrant halls d'exposition, magasins, ateliers et bureaux, l'entreprise dispose, en plus, de larges implantations industrielles à Aïn Sebaâ et à Beau Site ainsi que de succursales dans les douze principales villes du Royaume.

ASSEMBLAGE INDUSTRIEL

Sur le créneau de l'assemblage industriel, la chaîne des camions Fuso, mise en service en 1974, produit aujourd'hui dix véhicules par jour, par shift de huit heures, à partir d'éléments CKD importés du Japon. Elle dispose des équipements et installations les plus modernes permettant le montage de produits finis de très haute qualité.

UN RÉSEAU UNIQUE DE SUCCURSALES

Auto Hall détient, avec douze succursales dans les principales villes du Royaume, un réseau unique au Maroc lui assurant une parfaite maîtrise de sa politique commerciale et de service après vente. Chaque marque distribuée occupant des espaces spécifiques et parfaitement identifiés.

QUALITÉ DE SERVICE

La qualité du service devenant un critère de choix majeur pour des clients de plus en plus exigeants,

Auto Hall accorde la plus grande importance au service après vente des véhicules qu'elle commercialise. A ce titre, elle gère en temps réel un stock de plus de 60.000 pièces de rechange, par un système informatique performant.

Chaque point de vente est doté de magasins de pièces de rechange et d'ateliers équipés d'outillages modernes. Les équipes de techniciens sont formées selon les normes des constructeurs. Pour cela de nombreux stages sont organisés, au Maroc et au Japon, avec le soutien des constructeurs.

Enfin, un système d'information de dernière génération, connecte le siège et les succursales, offrant une gestion pointue et dynamique des bases de données clients et un meilleur suivi des véhicules et des services.



AUTO HALL ET SES FILIALES DES DISTRIBUTEURS DYNAMIQUES

AUTO HALL

Date de création :1920
Date d'introduction en bourse :1941
Capital :236 millions de dirhams
CA 2004 :858 MDH

Activité : Assemblage et commercialisation des véhicules industriels Mitsubishi Fuso, camions et bus. Importation et commercialisation des véhicules Mitsubishi Motors



ACTIVITÉ COMMERCIALE ET SERVICE APRÈS VENTE

Représentant les marques Mitsubishi et Fuso au Maroc, Auto Hall est engagée dans une volonté d'amélioration permanente de ses prestations dans le domaine de la distribution et du service : le conseil avant l'achat, le service après-vente, la disponibilité des pièces de rechange, des techniciens spécialisés et un haut niveau d'équipement des ateliers de réparation sont constamment suivis et tenus en conformité avec les standards internationaux les plus exigeants.

Avec douze succursales implantées dans les principales villes du Royaume, Auto Hall bénéficie de la force d'un réseau lui conférant une parfaite maîtrise de sa politique commerciale et de service.

DIRECTION VÉHICULES INDUSTRIELS

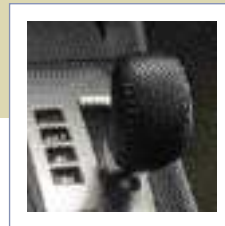
Date de mise en service :1974
CA 2004 : 587 MDH

Activité :Assemblage et commercialisation des véhicules industriels Mitsubishi Fuso, camions et bus.



Dans le domaine de l'assemblage industriel, la chaîne de montage de camions, mise en service en 1974, produit 10 véhicules par jour, à partir d'éléments CKD importés du Japon. Elle dispose d'équipements et d'installations modernes, permettant la fabrication de produits d'une excellente qualité.

L'efficacité du Service Après-Vente de la Direction des Véhicules Industriels s'appuie sur l'importante infrastructure logistique mise en œuvre par le réseau Auto Hall. Réduire le temps d'immobilisation et fournir les pièces de rechange dans les plus brefs délais tout en proposant des produits et services à valeur ajoutée, ont toujours été une priorité pour la DVI.



DIRECTION VÉHICULES LÉGERS

CA 2004 :225 MDH

Activité : Importation et commercialisation des véhicules de marque Mitsubishi Motors : voitures particulières, véhicules tout terrains, pick-ups, fourgons, minibus.



La Direction Véhicules légers commercialise les véhicules de la marque Mitsubishi Motors et fait appel pour cela à tout le réseau des succursales présentes sur le territoire national afin d'assurer un service de qualité qui répond aux standards du fournisseur mondial MMC.

SCAM A

Date de création :1929

Capital :50 millions de dirhams

CA 2004 :209 MDH

Activité : Importation et commercialisation des véhicules de marque Ford : voitures particulières, véhicules tout terrains, pick-ups, fourgons, minibus



SCAMA commercialise les véhicules de marque Ford et bénéficie de la logistique de toutes les succursales d'Auto Hall en dehors de Casablanca pour servir ses clients. Assurant un service après-vente conforme aux normes et aux standards du constructeur Ford, SCAMA s'est vue décerner, à plusieurs reprises, le trophée d'excellence pour la satisfaction clientèle.

SOMMA

Date de création :1930

Capital : 50 millions de dirhams

CA 2004 :100 MDH

Activités :Importation et commercialisation de matériel agricole de marque New Holland : tracteurs agricoles, moissonneuses batteuses, ramasseuses presses...



SOMMA est spécialisée dans la distribution de matériel agricole (tracteurs, instruments). Représentant le premier constructeur mondial des tracteurs agricoles New Holland, SOMMA distribue ses produits à travers les douze succursales d'Auto Hall et trois agents libres. Faisant de l'assistance à la clientèle une de ses priorités, SOMMA poursuit constamment une politique d'équipement de ses ateliers pour assurer le meilleur service après-vente.

SOBERMA

Date de création : 1927
Capital : 5 millions de dirhams
CA 2004 : 10 MDH

Activité : Importation, commercialisation et maintenance de matériels Case et Cummins.



Spécialisée dans la commercialisation et la maintenance de matériels de travaux publics Case, de moteurs diesel et de groupes électrogènes Cummins, SOBERMA offre, en partenariat avec ces grandes marques, une réponse adaptée aux besoins de ses clients, tout en leur apportant une assistance technique de choix.

MAIA

Date de création : 1929
Capital : 500 mille dirhams

Activité : sans activité commerciale à fin décembre 2004

Jusqu'à la fin de l'année 2004, la société MAIA est restée sans activité commerciale et ses ressources provenaient uniquement des dividendes reçus.

Empruntant le pas à son partenaire Mitsubishi Motors Corporation, Auto Hall a décidé de séparer l'activité de la voiture particulière et du véhicule utilitaire léger commercialisés sous la marque Mitsubishi Motors de celle du véhicule industriel commercialisé sous la marque Fuso.

Ainsi, et dès 2005, la société MAIA prendra la dénomination Diamond Motors et deviendra le distributeur des véhicules de marque Mitsubishi Motors au Maroc.

SNGU

Date de création : 1930
Capital : 20 millions de dirhams.

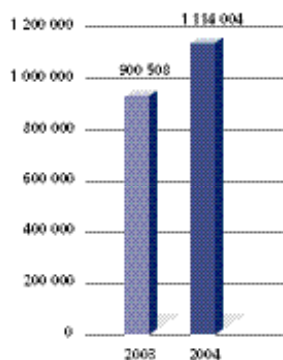
Activité : sans activité commerciale à fin décembre 2004

La SNGU n'a, actuellement, pas d'activité commerciale. À fin décembre 2004, ses ressources proviennent essentiellement des produits financiers.

CHIFFRES CONSOLIDÉS 2004

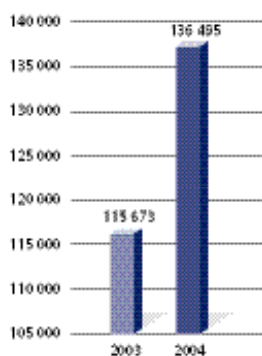


■ CHIFFRE D'AFFAIRES



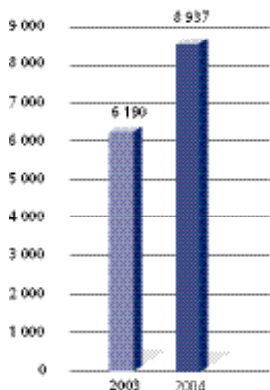
+23,71%

■ RÉSULTAT D'EXPLOITATION



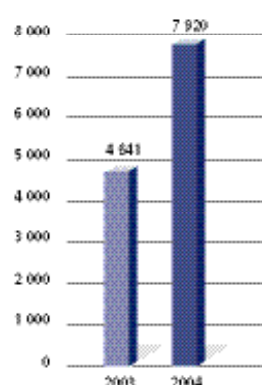
+18,00%

■ RÉSULTAT FINANCIER



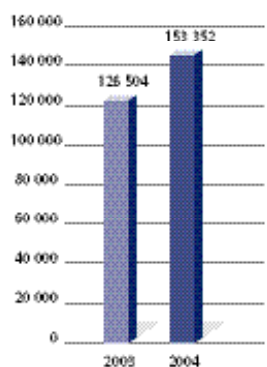
+44,38%

■ RÉSULTAT NON COURANT



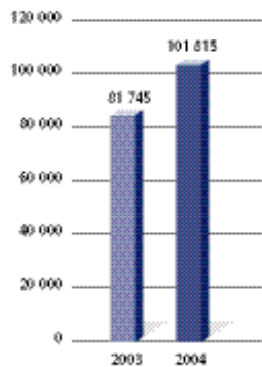
+70,67%

■ RÉSULTAT AVANT IMPÔT



+21,22%

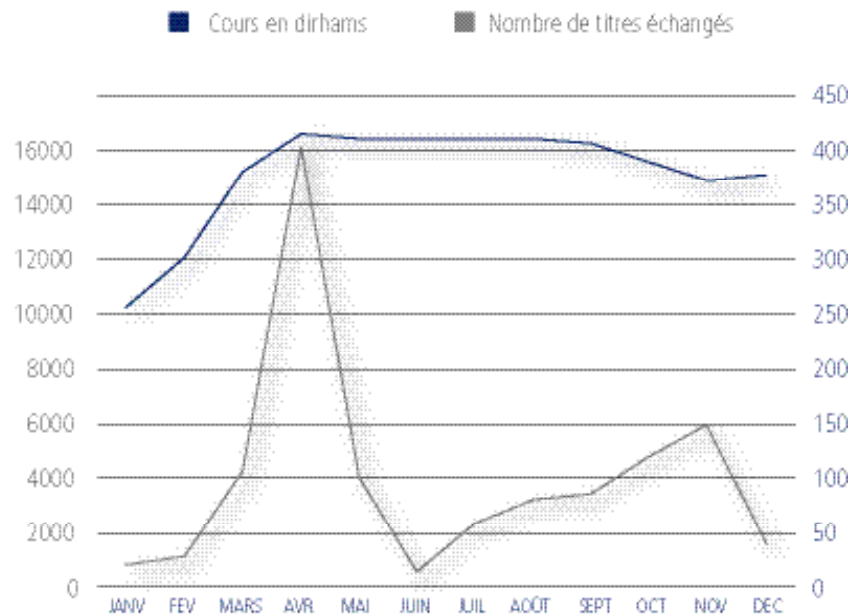
■ RÉSULTAT NET



+24,55%

EVOLUTION DU TITRE

EVOLUTION DE LA COTATION DU TITRE AUTO HALL A LA BOURSE DES VALEURS DE CASABLANCA EN 2004



Le cours moyen de l'action d'Auto Hall, sur le marché central, est passé de 255 dirhams en janvier 2004 à 375 dirhams à fin

décembre 2004 enregistrant une hausse de 47,1% supérieure à celle du MASI et du MADEX (respectivement 14,67% et 10,96%).

Elle s'est traitée entre un cours minimum de 250 dirhams et un maximum de 424 dirhams.

Le nombre de titres échangés sur le marché central était de 47 784 actions.

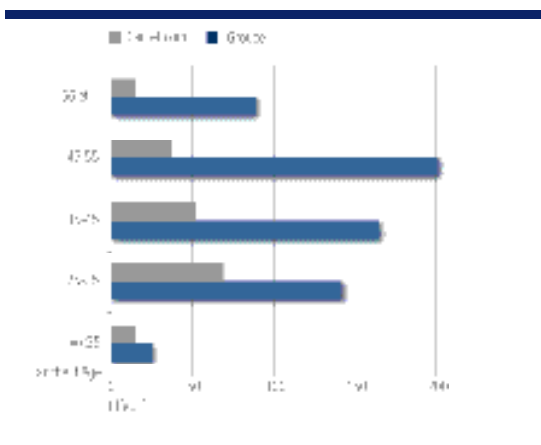
Il est à signaler que l'action Auto Hall s'est traitée durant le deuxième semestre 2004 en ligne de cotation multifixing.



RESSOURCES HUMAINES

RESSOURCES HUMAINES

L'effectif global a connu une évolution due essentiellement au renforcement de l'encadrement et de la force de vente. En effet, l'effectif des commerciaux a connu une augmentation de 20% et celui des cadres une augmentation de 22%, alors que l'effectif des ouvriers et des manœuvres a baissé de 8% en raison des départs à la retraite.



PYRAMIDE DES AGES

La pyramide des âges se caractérise par une forte population dans la tranche 45 - 55 ans constituée principalement d'employés (29%) et d'ouvriers (36%). La pyramide des âges de l'encadrement et des commerciaux reste équilibrée avec 45% dans la tranche de moins de 35 ans, 28% entre 35 et 45 ans, 20% entre 45 et 55 ans et 8% ayant plus de 55 ans.

FORMATION ET DEVELOPPEMENT

L'année 2004 a été marquée par une augmentation substantielle de l'investissement dans la formation des femmes et des hommes d'Auto Hall et de ses filiales. Elle a, en effet, enre-

gistré la réalisation de 57 actions de formation au profit de 380 agents, représentant une hausse de l'ordre de 143% des actions de formation réalisées et de 75% pour les effectifs formés, comparés aux chiffres enregistrés l'année précédente. Cet engagement envers les ressources humaines s'est inscrit dans un processus d'amélioration continu en mettant en avant pour cette année trois axes majeurs :

■ Accroître les efforts à la professionnalisation

En 2004, les efforts à la formation ont été orientés vers la mise en place d'un dispositif spécifique au métier des services après vente, à la consolidation du savoir-faire commercial et technique ainsi qu'au renforcement des compétences support, notamment dans les métiers des systèmes d'information et de ceux de la communication et des langues étrangères.

■ Accompagner pour mieux réussir

Le Groupe a accentué en 2004 ses efforts sur la formation préalable à la prise de fonction dans ses différents domaines d'activités. En effet, toutes les nouvelles recrues ont suivi des stages appropriés à leur poste de destination afin de les adapter aux spécificités de notre métier.

■ Améliorer l'efficacité des services après vente

Le dispositif relatif à la formation au métier des services après vente, qui a démarré le 12 juillet 2004, permettra de former 64 techniciens automobile et une dizaine d'ingénieurs, tous destinés à renforcer les équipes déjà en place dans les succursales. Le but du programme étant de disposer, à partir de mai 2005, de professionnels de l'après vente, adaptés à la sophistication des produits commercialisés, aux normes de qualité fixées et aux exigences de la clientèle, et de conforter les services après ventes de notre réseau par un encadrement formé à la pointe des pratiques managériales dans les domaines de la gestion des équipes, des relations avec la clientèle, des ateliers et des magasins de pièces de rechange.



R A P P O R T D E G E S T I O N

Conjoncture générale	20
Réalisations commerciales	23
Résultats financiers	24
Investissements réalisés en 2004	27
Prévisions 2005	28

CONJONCTURE GÉNÉRALE



La croissance de l'économie mondiale est restée soutenue en 2004 malgré quelques signes de ralentissement apparus durant le second semestre en raison, notamment, de la hausse des matières premières et de certaines incertitudes géopolitiques.

L'économie nationale a, dans ce cadre, également maintenu, au terme de cette année, la croissance du PIB affichée ces dernières années avec un taux de 4,2% contre 3% initialement prévu.

Cette croissance est due notamment aux bons résultats observés dans les secteurs de l'agriculture (production céréalière de 83 millions de quintaux), du BTP, du tourisme, des mines (nette reprise des exportations de phosphates) ainsi que dans celui de l'industrie manufacturière.

La balance courante a affiché un excédent équivalent à 1,3% du PIB grâce à une hausse de 10% (3,1 milliards de dirhams) des recettes touristiques et à une augmentation de 7,1% des transferts des MRE qui se sont élevés à 37,1 milliards. Il n'en reste pas moins que le déficit commercial s'est accru de 34%, en raison d'une forte augmentation des importations (14,1%), imputée en partie à la flambée des cours du pétrole et d'une faible progression des exportations (2%).

Les investissements et prêts privés étrangers ont, pour leur part, atteint 13,3 milliards de dirhams, dont près de 5 milliards proviennent de la prise de participations de non-résidents dans le capital d'IAM. Au total, les avoirs extérieurs nets avoisinent 134,6 milliards de dirhams ; ce qui permet de couvrir largement l'encours de la dette publique extérieure, dont le montant s'élève à 70,4 milliards de dirhams, contre 224,1 milliards pour la dette intérieure, soit une dette totale de 294,5 milliards, représentant 66,7% du PIB.

Le déficit budgétaire est limité à 3,2% du PIB et 4,4% du PIB hors privatisation.

On note également que l'inflation est restée inférieure à 2% en 2004, similaire à son niveau moyen observé depuis 1998. Dans le même temps le chômage connaissait une décade, passant de 12,3% au troisième trimestre 2003 à 10,9% à la même période en 2004.

Les taux de change du dollar et du yen ont été favorables au dirham et le taux de l'euro a été élevé.

Pour ce qui est des marchés financiers, les indices de la Bourse des Valeurs de Casablanca ont clôturé l'année 2004 en hausse. En effet, le MASI et le MADEX ont gagné en une année respectivement 14,67% et 10,96% boostés par l'effet de l'introduction du titre IAM sur le marché.

La capitalisation boursière s'est chiffrée, à fin 2004, à plus de 206,5 milliards de dirhams, en hausse de 91 milliards de dirhams par rapport à fin décembre 2003.

Dans cette conjoncture générale de l'économie nationale, la demande des principaux secteurs intéressants l'activité d'Auto Hall et de ses filiales a connu une évolution contrastée.

En effet, le marché national du matériel automobile a progressé de 13%, celui du tracteur agricole a baissé de 10% et le niveau de celui du matériel neuf des mines, des travaux publics et de l'industriel qui intéresse notre Groupe demeure modeste et estimé à 300 millions de dirhams.

Par ailleurs, il est à signaler que le marché de l'automobile dans les principales régions du monde manque toujours de



vigueur à l'exception de la Chine et que les constructeurs continuent d'une manière générale à traverser des moments difficiles.

C'est cet environnement général globalement favorable qui a caractérisé l'année 2004 et conditionné le comportement de nos marchés dont nous donnons ci-après l'état détaillé.



MARCHE DE L'AUTOMOBILE AU MAROC

A fin décembre 2004, le marché des voitures particulières neuves enregistre une augmentation de 28% en raison de la hausse aussi bien de la voiture importée à l'état monté (+30%) que de celle de la voiture assemblée localement (+22%).

Dans ce cadre, les ventes des voitures particulières neuves importées montées ont atteint 34 011 unités grâce à l'introduction de nouveaux modèles à bas prix suite à la disparition du prix plancher. Au niveau des voitures particulières assemblées localement, la production des modèles de marque Fiat a

été arrêtée et remplacée par celle des modèles de marques Renault, Peugeot et Citroën dérivés des véhicules utilitaires légers mais équipés pour le transport des personnes afin de bénéficier d'une taxation douanière plus avantageuse.

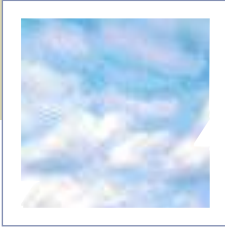
Ainsi, les ventes des voitures importées à l'état CKD ont pu progresser de 22%.

Le marché des véhicules utilitaires légers a baissé de 33% malgré la hausse de 10% relevée chez les VUL importés montés. Le classement des VUL Renault Peugeot et Citroën aménagés avec sièges dans la catégorie de la voiture particulière, comme cité plus haut, a entraîné une baisse de 54% des ventes de véhicules utilitaires légers assemblés localement.

Le marché des véhicules industriels enregistre une augmentation de 13%. Les ventes des camions montés localement augmentent de 19% alors que celles des camions importés montés neufs restent de faible volume. Les ventes des bus et autocars ont, elles, globalement baissé de 14%.

Les immatriculations des véhicules importés d'occasion à fin décembre 2004 ressortent avec une progression de 27%.

Ainsi, avec un total de 72 784 véhicules mis en circulation à fin décembre 2004, le marché global automobile du Maroc progresse de 14% par rapport à la même période de l'année précédente.



MARCHE DU MATERIEL AGRICOLE AU MAROC

Au terme de l'année 2004, le marché des tracteurs agricoles accuse une baisse de 9,6%, passant de 1 306 à 1 180 unités. Son niveau reste toutefois supérieur à la moyenne des cinq dernières années qui se situe à 1 068 unités.

Les marchés des moissonneuses batteuses et des ramasseuses presses ont enregistré également des baisses importantes par rapport à l'année précédente, avec des chutes respectives de 50% et de 11%.



MARCHE DU MATERIEL DE TRAVAUX PUBLICS ET DE L'INDUSTRIEL AU MAROC

Les statistiques des importations en valeur à fin septembre affichent une progression de 29% du matériel des travaux publics contre une augmentation de 7% en 2003.

Les importations en valeur des groupes électrogènes dépassant les 75 KVA, qui intéressent notre activité, montrent également une légère augmentation de 2% après une régression de 11% l'année précédente.

L'importation en valeur de ces matériels de travaux publics et de l'industriel concerne surtout le matériel usagé au détriment du matériel neuf dont le volume continue à être modeste.

Une estimation du marché du neuf dans les créneaux qui intéressent notre activité situe la valeur de ses importations à 300 millions de dirhams.



RÉALISATIONS COMMERCIALES

REALISATIONS DANS LE MARCHE AUTOMOBILE

Au terme de l'année 2004, la société Auto Hall et ses filiales ont réalisé un volume global des ventes de véhicules automobiles de 4 127 unités contre 3 110 l'année précédente.

Ces réalisations se déclinent comme suit :

- **1 298 voitures particulières** (niveau équivalent à celui de 2003) dont 347 Mitsubishi et 951 Ford,
- **998 véhicules utilitaires légers** (+47,6% par rapport à 2003) dont 773 Mitsubishi et 225 Ford et,
- **1 836 véhicules industriels Mitsubishi Fuso** (+13% par rapport à 2003).

Dans cette dernière catégorie, Auto Hall conserve toujours sa position de leader avec une part de marché de 36% cette année.

REALISATIONS DANS LE MARCHE DU MATERIEL AGRICOLE

Dans le marché des tracteurs agricoles de 1 180 unités, la filiale SOMMA a vendu 385 unités New Holland pour 310 unités l'année précédente. La part de marché s'est améliorée de 8,6 points passant cette année à 32,6%.

Les réalisations de la filiale SOMMA en ramasseuses presses Welger ont baissé à 43 unités pour un marché de 89 unités en régression de 11%. Ainsi, la part de marché Welger a enregistré une baisse d'un point par rapport à celle de 2003.

REALISATIONS DANS LE MARCHE DU MATERIEL DE MINES, DE TRAVAUX PUBLICS ET INDUSTRIEL

Bien que le contexte concurrentiel dans le marché du matériel de travaux publics et industriel soit difficile et marqué par la prolifération du matériel importé à l'état usagé, les réalisations de la société se sont traduites par la vente de machines de travaux publics neuves, de groupes électrogènes neufs et de moteurs industriels neufs.



RÉSULTATS FINANCIERS



L'activité globale de la société et de ses filiales, au cours de l'année 2004, a généré les résultats financiers ci-après :

	Chiffres d'affaires			Résultats nets		
	2003	2004	Variation	2003	2004	Variation
			04/03			04/03
Auto Hall	676 518	(**)858 333	27%	99 861	125 376	25,5%
SCAMA	134 701	208 613	55%	391	5 632	1 340%
SOMMA	91 193	99 738	9%	3 568	5 392	51%
SOBERMA	17 859	9 479	-47%	59	-134	-327%
SNGU (*)	15	0	-	3 475	643	-82%
MAIA (*)	0	-	-	280	473	%

(*) :société sans activité commerciale
(**) dont 42 778 KDh relatif au transfert du stock des véhicules légers Mitsubishi à la filiale Diamond Motors en date du 31.12.2004

Au terme de l'année 2004, le chiffre d'affaires d'Auto Hall a atteint 858 millions de dirhams en progression apparente de 27% par rapport à celui de l'année précédente. Ce chiffre d'affaires comporte le montant du transfert du stock des véhicules légers Mitsubishi et de leurs pièces de rechange, en fin d'année, à la filiale MAIA (devenue Diamond Motors en 2005) qui va désormais commercialiser ces produits.

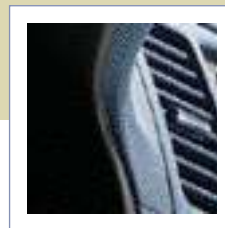
Si l'on exclut cette opération, le chiffre d'affaires a augmenté de 20,55%. L'amélioration des ventes des véhicules légers (+63%) et l'augmentation du chiffre d'affaires de l'activité des véhicules industriels (+12,5%) ont largement contribué à cette progression.

Le résultat d'exploitation s'est établi à 128 millions de dirhams en hausse de 8,7% par rapport à l'exercice précédent. A ce titre, il est à signaler que l'activité de cette année a été marquée par une concurrence sévère.

Le résultat financier comprenant un dividende de 20 millions de dirhams, est lui passé à 24,6 millions de dirhams, en progression de 8,9% grâce aux produits de placement des liquidités disponibles.

En dehors de la reprise de la provision pour investissement de 15 millions de dirhams, le résultat non courant enregistré, après la constitution d'une provision réglementée de six millions de dirhams, un bénéfice de 1,38 million de dirhams comparé à une perte de 1,36 million de dirhams en 2003. Cette amélioration résulte d'une cession d'immobilisation (ancienne succursale d'El Jadida).

Ainsi, le résultat avant impôt s'établit à 169,5 millions de dirhams en progression de 21,56% par rapport à 2003 faisant ressortir un résultat net à 125,37 millions de dirhams.



La filiale SCAMA a également enregistré une nette amélioration de son chiffre d'affaires, passant de 134,7 millions de dirhams à 208,6 millions de dirhams. Cette progression traduit le succès des nouveaux modèles Ford et résulte de l'élargissement de la gamme des véhicules actuellement commercialisés.

Le résultat d'exploitation s'est établi à 7,8 millions de dirhams contre 346 000 dirhams l'année précédente résultant d'une part de l'évolution favorable du chiffre d'affaires conjuguée à un meilleur taux de marge et d'autre part d'une bonne maîtrise des charges.

Après constitution d'une provision réglementée de 1,05 millions de dirhams, le résultat non courant affiche une perte de 316 000 dirhams contre un résultat positif de 223 000 dirhams l'an dernier.

Le résultat avant impôt enregistre ainsi une forte progression par rapport à l'année précédente passant d'un million de dirhams à 6,6 millions de dirhams et fait ressortir un résultat net de 5,6 millions de dirhams.

Au niveau de la SOMMA, le chiffre d'affaires a augmenté de 9,3% par rapport à celui de l'année dernière suite au bon comportement de l'activité tracteurs agricoles.

Le résultat d'exploitation a connu une forte progression passant de 2,8 millions de dirhams à 5 millions de dirhams grâce à une bonne maîtrise des charges et aux marges plus importantes dégagées par le matériel agricole.

La contribution du résultat financier est de 2,7 millions de dirhams provenant des produits de placement de l'excédent de trésorerie et des revenus relatifs aux crédits octroyés aux clients.

De ce fait, le résultat avant impôt de la SOMMA ressort à 8,3 millions de dirhams pour 5,3 millions l'année précédente et fait ressortir un résultat net à 5,3 millions de dirhams.

Pour ce qui est de la SOBERMA, la baisse du chiffre d'affaires de 46,9%, par rapport à l'an dernier, s'est répercutée sur le résultat avant impôt qui affiche une perte de 87 000 dirhams contre un bénéfice de 148 000 dirhams en 2003 entraînant une perte nette de 134 000 dirhams.

Cette activité continue à souffrir d'un contexte difficile caractérisé par un marché alimenté principalement en matériel d'occasion.

N'ayant pas d'activité commerciale, les résultats enregistrés par les filiales SNGU et MAIA, sont constitués intégralement de produits financiers. La baisse du résultat enregistré par la SNGU provient de la constitution d'une provision non courante de 3,6 millions de dirhams.

RESULTATS CONSOLIDES

Conformément aux recommandations du CDVM et en préparation à l'application du projet de loi sur la consolidation, Auto Hall a procédé à la consolidation de ses comptes à fin décembre 2004 avec ceux de ses filiales.

Les états de synthèse consolidés traduisent le résultat global réalisé.

Il est à signaler que les comptes consolidés 2004 vont être soumis à la certification des commissaires aux comptes, ceux de 2003 sont donnés à titre indicatif.

■ SYNTHÈSE DES RESULTATS

En 1000 Dh

	2003	2004	Var. 04/03
Chiffre d'affaires	900 508	1 114 004	23,71%
Résultat d'exploitation	115 673	136 495	18,00%
Résultat financier	6 190	8 937	44,38%
Résultat non courant	4 641	7 920	70,67%
Résultat avant impôt	126 504	153 352	21,22%
Résultat net	81 745	101 815	24,55%

■ ELÉMENTS DU BILAN

En 1000 Dh

	2003	2004	Var. 04/03
Capitaux permanents	729 840	780 062	6,88%
Actifs immobilisés	149 705	167 592	11,95%
Fonds de roulement	580 135	612 470	5,57%
Actifs circulants	459 293	483 767	5,33%
Passifs circulants	107 313	148 629	38,50%
Besoins en fonds de roulements	351 981	335 138	-4,79%
Trésorerie	228 154	277 332	21,55%

■ INDICATEURS DE RENTABILITÉ

	2003	2004	Var. 04/03
Marges / Chiffre d'affaires	26,76%	25,67%	-4,08%
EBE / Chiffre d'affaires	22,35%	23,23%	3,96%
Rt.d'exploitation /Cx.permanents	15,85%	17,50%	10,41%
Rt.net /Cx.permanents	11,20%	13,05%	16,51%

Au terme de l'année 2004, Auto Hall et ses filiales ont réalisé un chiffre d'affaires consolidé de 1,11 milliards de dirhams pour 900,5 millions de dirhams l'an dernier, enregistrant une augmentation de 23,7%.

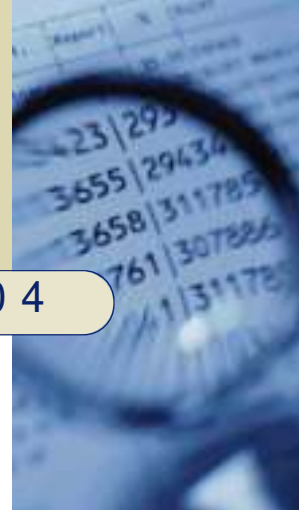
Le résultat d'exploitation a connu une hausse de 18% et passe de 115,6 millions de dirhams à 136,4 millions de dirhams.

Le résultat avant impôt s'établi à 101,8 millions de dirhams en progression de 24,5%.

Suite à ces résultats, le fonds de roulement consolidé a augmenté de 5,57% par rapport à celui de l'exercice antérieur. Le besoin en fonds de roulement a baissé de 4,79%, ce qui engendre une trésorerie excédentaire de 277 millions de dirhams, en hausse de 21,5% par rapport à celle de l'an dernier.

En vue de maintenir ses parts de marchés et de faire face à la concurrence, Auto Hall et ses filiales ont globalement réduit leurs marges. Ainsi le taux de marge global a baissé cette année de 26,76% à 25,67% en 2004. Par contre, le taux de rentabilité des capitaux permanents affiche cette année 13,02% contre 11,20% l'année précédente.

INVESTISSEMENTS RÉALISÉS EN 2004



Sur un budget d'investissement total de 44,5 millions de dirhams retenu pour 2004 dans le cadre du programme de mise à niveau des installations et des équipements de la société Auto Hall et de ses filiales, un investissement de 35,5 millions de dirhams a été engagé pour porter le montant total des engagements de cette année à 55,5 millions de dirhams compte-tenu des reports antérieurs à 10,4 millions de dirhams et d'un montant de 9,5 millions de dirhams engagé en imprévu.

De ce montant total, 39,1 millions de dirhams ont vu leurs réalisations achevées en 2004.

Le solde du budget 2004 non engagé correspond à des projets reportés comme l'aménagement de bureaux au siège et celui de la succursale de Settat.

Les engagements et les réalisations 2004 sont détaillés ci-après :

■ Construction et aménagement :

(Engagement total 2004 :42,872 millions de dirhams)

La réalisation totale de cette année dans cette rubrique s'élève à 30,147 millions de dirhams.

• A Casablanca, un montant de 3,744 millions de dirhams a été engagé pour la réfection de nos magasins et pour la peinture du bâtiment du siège ainsi que pour des travaux d'électricité et de câblage. Un autre montant de 893 000 dirhams a été également engagé pour divers travaux à la DVI.

Les réalisations de l'année 2004 ont totalisé un montant de 1,627 million de dirhams.

• Dans le réseau : un montant de 36,162 millions de dirhams a été engagé pour l'aménagement de la succursale de Marrakech, de celle de Kénitra ainsi que la construction de la succursale d'Oujda et celle de Béni Mellal.

Les réalisations de l'année 2004 dans le réseau s'élèvent à 27,78 millions de dirhams dont un montant de 5,9 millions de dirhams concerne l'acquisition d'un terrain à Méknès destiné à reloger la succursale exerçant actuellement dans des locaux en location.

■ Equipement et outillage :

(Engagement total 2004 :2,309 millions de dirhams)

Les réalisations de cette rubrique dans l'année ont atteint 1,5 million de dirhams couvrant principalement l'équipement des succursales rénovées.

■ Mobilier de bureau :

(Engagement total 2004 :1,279 million de dirhams)

Les réalisations d'un montant de 868 000 dirhams en 2004 sont relatives à l'équipement des succursales rénovées.

■ Matériel de bureau :

(Engagement total 2004 :4,167 millions de dirhams)

Les réalisations de l'année s'élèvent à 1,7 million de dirhams et concernent notamment le renouvellement des serveurs et l'acquisition de divers matériels informatiques pour les succursales rénovées.

■ Véhicules de service :

(Engagement total 2004 :4,914 millions de dirhams)

Ce montant totalement réalisé dans l'année a permis le remplacement de véhicules atteints par la limite d'utilisation.

PRÉVISIONS 2005



Sur le plan national, l'année 2005 serait marquée par une croissance économique de l'ordre de 2,6%. Un taux revu à la baisse après le taux de 3,5 % initialement prévu et ce, en raison des effets attendus de la vague de froid et du retard des précipitations pluviométriques que connaît le pays en début de cette saison agricole.

Ainsi, au premier trimestre 2005, la croissance serait marquée par un retournement à la baisse du secteur primaire, attribuable à l'anticipation d'une campagne céréalière légèrement inférieure à la moyenne.

Concernant l'évolution des secteurs hors agriculture, elle se poursuivrait à un rythme relativement moyen (+3%). Les mines connaîtraient un certain relâchement, en réaction au ralentissement attendu de la demande en fertilisants, engendré par les prémices d'une consolidation des stocks mondiaux de blé. Le secteur énergétique serait marqué par une décélération de l'activité avec le retour à la normale de la production des unités de raffinage.

L'industrie connaîtrait, au début de 2005, un retournement à la baisse du rythme de croissance des exportations de la confection et de la bonneterie, avec la fin de l'accord multifibres. Le BTP serait tributaire du faible rythme d'exécution des programmes d'habitat social et des travaux d'infrastructure de base.

Le secteur tertiaire connaîtrait une hausse de sa valeur ajoutée réelle et cette progression serait impulsée par la reprise de l'activité touristique. Le secteur tertiaire profiterait également de l'amélioration de l'activité du commerce et du transport et communications.

Dans ce contexte, des incertitudes pèsent sur les ventes des tracteurs agricoles mais l'évolution des autres secteurs intéressant l'activité d'Auto Hall et de ses filiales n'est pas encore affectée par les révisions à la baisse annoncées par les perspectives susvisées.

Aussi, seront maintenues les hypothèses du marché retenues au budget de l'année 2005 et qui tablent sur une progression de 4,4% pour le véhicule industriel, de 9,3% pour la voiture particulière neuve, de 24,1% pour le véhicule utilitaire léger neuf et un marché de tracteurs agricoles à 1 300 unités. Nos réalisations devraient donc s'inscrire dans les prévisions de nos budgets.





E L E M E N T S F I N A N C I E R S

Bilan Actif	32
Bilan Passif	33
Compte de produits et charges	34
État des soldes de gestion	35
Tableau de financement	36
Tableau des valeurs mobilières	37



BILAN CONSOLIDÉ

ACTIF

Au 31 décembre 2004

(EN DIRHAMS)

	Brut	EXERCICE2004 Amort. & Prov.	NET	2003 NET
Immobilisation en non valeurs (A)	2 076 306,99	2 076 306,99	-	
• frais préliminaires	2 076 306,99	2 076 306,99	-	
• charges à répartir sur plusieurs exercices	-	-	-	
• primes de remboursement des obligations	-	-	-	
Immobilisations incorporelles (B)	140 000,00	-	140 000,00	140 000,00
• immobilisation en recherche et développement	-	-	-	
• brevet, marques, droits et valeurs similaires	-	-	-	
• fonds commercial	140 000,00	-	140 000,00	
• autres immobilisations incorporelles	-	-	-	
Immobilisations corporelles (C)	310 370 508,27	143 161 886,19	167 208 622,08	149 342 993,14
• terrains	44 044 363,96	-	44 044 363,96	38 247 272,58
• constructions & aménagements	116 602 882,79	46 931 154,13	69 671 728,66	60 166 137,70
• installations techniques, matériel et outillage	22 568 843,49	16 517 746,95	6 051 096,54	6 743 447,52
• matériel de transport	21 604 233,86	13 261 458,26	8 342 775,60	8 200 437,44
• mobilier, matériel de bureau et aménagements divers	105 550 184,17	66 451 526,85	39 098 657,32	35 985 697,90
• autres immobilisations corporelles	-	-	-	
• immobilisations corporelles en cours	-	-	-	
Immobilisations financières (D)	242 905,00	-	242 905,00	222 305,00
• prêts immobilisés	28 415,00	-	28 415,00	18 815,00
• autres créances financières	-	-	-	
• titres de participation	214 490,00	-	214 490,00	203 490,00
• autres titres immobilisés	-	-	-	
Ecart de conversion, actif (E)				
• diminution des créances immobilisées				
• augmentation des dettes de finance				
Total I (A+B+C+D+E)	312 829 720,26	145 238 193,18	167 591 527,08	149 705 298,14
Stocks (F)	238 907 370,41	19 223 827,01	219 683 543,40	220 844 853,27
• marchandises	184 008 790,87	18 796 477,01	165 212 313,86	123 684 337,57
• matières et fournitures consommables	41 440 119,80	-	41 440 119,80	67 537 403,50
• produits en cours	303 251,82	-	303 251,82	666 364,70
• produits internes et produits résiduels	-	-	-	
• produits finis	13 155 207,92	427 350,00	12 727 857,92	28 956 747,50
Créances de l'actif circulant (G)	272 332 092,82	8 269 818,29	264 062 274,53	238 401 257,47
• fournisseurs, débiteurs, avances et acomptes	763 181,37	-	763 181,37	498 626,75
• clients et comptes rattachés	113 482 686,70	4 616 792,19	108 865 894,51	89 345 089,89
• personnel	93 156,25	-	93 156,25	55 507,60
• état	82 108 369,44	3 653 026,10	78 455 343,34	100 095 812,62
• comptes d'associés & sociétés du groupe	-	-	-	
• autres débiteurs	534 654,06	-	534 654,06	159 659,34
• comptes de régularisation Actif	75 350 045,00	-	75 350 045,00	48 246 561,27
Titres et valeurs de placement (II)	264 835 272,19	-	264 835 272,19	207 546 183,67
Ecart de conversion, actif (I) (éléments circulants)	20 942,14	-	20 942,14	47 120,41
Total II (F+G+II+I)	776 095 677,56	27 493 645,30	748 602 032,26	666 839 414,82
Trésorerie, actif				
• chèques et valeurs à encaisser	1 634 637,76	-	1 634 637,76	2 472 808,95
• banques TG et CP	44 123 375,33	-	44 123 375,33	20 309 306,57
• caisse, régies d'avance et accreditifs	2 419 394,35	-	2 419 394,35	1 430 395,21
Total III	48 177 407,44	-	48 177 407,44	24 212 510,73
Total général I+II+III	1 137 102 805,26	172 731 838,48	964 370 966,78	840 757 223,69

BILAN CONSOLIDÉ

Au 31 décembre 2004

PASSIF

(EN DIRHAMS)

(En millions de dirhams)	2004	2003
• capital social	236 000 000,00	236 000 000,00
• moins ; actionnaires, capital souscrit non appelé capital appelé	-	-
• prime d'émission, de fusion, d'apport	-	-
• écarts de réévaluation		
• réserve légale		
• réserve d'investissement		
• autres réserves	442 246 817,47	412 095 541,61
• report à nouveau (2)		
• résultats nets en instance d'affectation (2)	-	
• résultat net de l'exercice	101 814 822,26	81 744 550,28
• résultat avant impot		
Total des capitaux propres (A)	780 061 639,73	729 840 091,89
Capitaux propres assimilés (B)		
• subventions d'investissement		
• provisions réglementées	-	
Total des capitaux assimilés (B)	-	-
Dettes de financement (C)		
• emprunts obligataires		
• autres dettes de financement		
Total des dettes de financement (C)	-	-
Provisions durables pour risques et charges(D)		
• provisions pour risques		
• provisions pour charges		
Ecarts de conversion, passif (E)		
• augmentation des créances immobilisées		
• diminution des dettes de financement		
Total I (A+B+C+D+E)	780 061 639,73	729 840 091,89
Dettes du passif circulant (F)		
• fournisseurs et comptes rattachés	91 599 200,01	55 107 376,70
• client créditeurs, avances et acomptes	16 154 935,01	10 692 123,96
• personnel	2 931 014,56	2 887 741,87
• organismes sociaux	8 508 565,12	7 444 034,08
• état	17 408 871,02	22 197 058,34
• comptes d'associés & sociétés du groupe	2 337 899,97	1 895 297,75
• autres créances	322 016,31	402 266,53
• comptes de régularisation passif	6 019 824,72	3 424 521,39
Dettes du passif circulant (F)	145 282 326,72	104 050 420,62
Autres provisions pour risques et charges (G)	3 087 012,69	2 710 439,70
Ecarts de conversion, passif (éléments circulants) (II)	259 538,40	551 793,53
Total II (F+G+II)	148 628 877,81	107 312 653,85
• trésorerie, passif		
• crédits d'escompte		
• crédits de trésorerie		
• banques (soldes créditeurs)	35 680 449,24	3 604 477,95
Total III	35 680 449,24	3 604 477,95
Total général (I+II+III)	964 370 966,78	840 757 223,69



COMPTE DE PRODUITS

ET CHARGES CONSOLIDE

Au 31 décembre 2004

(EN DIRHAMS)

	2004	2003
Produits d'exploitation		
• ventes de marchandises (en l'état)	558 452 027,48	427 877 710,65
• ventes de biens et services produits	555 551 651,26	472 629 907,12
• chiffre d'affaires	1 114 003 678,74	900 507 617,77
• variation de stocks de produits (+-) (I)	- 16 036 519,58	2 196 897,32
• immobilisations produites par l'entreprise	-	-
• subventions d'exploitation	-	-
• autres produits d'exploitation	33 709,20	436 364,30
• reprises d'exploitation, transfert de charges	7 944 735,22	14 126 046,80
Total I	1 105 945 603,58	917 266 926,19
Charges d'exploitation		
• achats revendus (2) de marchandises	461 289 373,52	360 850 265,40
• achats consommés (2) de matières et fournitures	350 692 933,18	300 839 115,10
• autres charges externes	44 756 361,96	34 572 350,63
• impôts et taxes	2 844 869,44	2 799 800,42
• charges de personnel	76 718 729,62	69 410 333,04
• autres charges d'exploitation	9 076 061,09	7 287 676,91
• dotations d'exploitation	24 072 136,94	25 833 901,79
Total II	969 450 465,75	801 593 443,29
Résultat d'exploitation (I-II) total III	136 495 137,83	115 673 482,90
Produits financiers		
• produits des titres de participation	12 723,75	84 190,00
• gains de change	4 498 565,73	3 085 292,05
• intérêts et autres produits financiers	8 180 919,70	6 585 272,67
• reprises financières ; transferts de charges	47 120,41	145 509,49
Total IV	12 739 329,59	9 900 264,21
Charges financières		
• charges d'intérêts	390 247,52	188 002,44
• pertes de change	3 390 658,80	3 475 103,97
• autres charges financières	-	-
• dotations financières	20 942,14	47 120,41
Total V	3 801 848,46	3 710 226,82
Résultat financier (IV-V) total VI	8 937 481,13	6 190 037,39
Résultat courant (III+VI) total VII	145 432 618,96	121 863 520,29
Produits non courant		
• produits des cessions d'immobilisations	14 235 646,92	5 209 384,19
• autres produits non courants	2 124 964,42	2 210 711,55
• reprises sur subventions d'investissements	-	-
• reprises non courantes ; transferts de charges	649 795,84	-
Total VIII	17 010 407,18	7 420 095,74
Charges non courantes		
• valeurs nettes d'amortis. des immo. cédées	4 787 226,75	1 533 732,11
• subventions accordées	-	-
• autres charges non courantes	650 251,03	1 245 813,64
• dotations non courantes aux amortis. et aux prov.	3 653 026,10	-
Total IX	9 090 503,88	2 779 545,75
Résultat non courant (VIII-IX)	7 919 903,30	4 640 549,99
Résultat avant impôts (VII+X)	153 352 522,26	126 504 070,28
Impôts sur les résultats	51 537 700,00	44 759 520,00
Résultat net (XI-XII)	101 814 822,26	81 744 550,28

ETAT DES SOLDES

Au 31 décembre 2004

DE GESTION (E.S.G)

I - TABLEAU DE FORMATION DES RESULTATS (T.F.R)

(EN DIRHAMS)

ELEMENTS		2004	2003
1	ventes de marchandises (en l'etat)	297 949 952,79	199 303 166,43
2	achats revendus de marchandises	251 087 233,99	165 173 088,52
I	Marge brute sur ventes en l'etat	46 862 718,80	34 130 077,91
II	Production de l'exercice : (3+4+5)	544 346 644,76	479 412 094,78
3	vente de biens et services produits	560 383 164,34	477 215 197,46
4	variation stocks de produits	-16 036 519,58	2 196 897,32
5	immobilisations produites par l'entreprise pour elle-même		
III	Consommation de l'exercice : (6+7)	378 362 568,47	323 641 333,14
6	achats consommés de matières et fournitures	348 897 444,82	298 479 999,40
7	autres charges externes	29 465 123,65	25 161 333,74
IV	Valeur ajoutée (I+II+III)	212 846 795,09	189 900 839,55
8	subventions d'exploitation		
9	impôts et taxes	2 194 454,15	2 111 920,44
10	charges de personnel	65 223 246,86	58 242 700,29
V	Excedent brut d'exploitation (EBE)	145 429 094,08	129 546 218,82
	Insuffisance brute d'exploitation (IBE)		
11	autres produits d'exploitation	1 133 275,20	1 135 930,30
12	autres charges d'exploitation	6 576 543,68	4 991 955,70
13	reprises d'exploitation ; transferts de charges	3 521 984,85	6 327 724,09
14	dotations d'exploitation	15 032 512,30	13 836 385,25
VI	Résultat d'exploitation (+ ou -)	128 475 298,15	118 181 532,26
VII	Résultat financier	24 666 014,33	22 645 056,99
VIII	Résultat courant (+ ou -)	153 141 312,48	140 826 589,25
IX	Résultat non courant	16 388 985,81	-1 364 072,33
15	impôts sur les résultats	44 153 860,00	39 601 460,00
X	Résultat net de l'exercice (+ ou -)	125 376 438,29	99 861 056,92

II- CAPACITE D'AUTOFINANCEMENT (C.A.F) AUTOFINACEMENT

1	résultat net de l'exercice	125 376 438,29	99 861 056,92
	• bénéfice +	125 376 438,29	99 861 056,92
	• perte -		
2	dotations d'exploitation (1)	14 054 432,74	10 731 298,66
3	dotations financières (1)	1 133 250,65	
4	dotations non courantes (1)	6 000 000,00	6 000 000,00
5	reprises d'exploitation (2)		
6	reprises financières (2)		
7	reprises non courantes (2) (3)	15 000 000,00	
8	produits des cessions d'immobilis.	7 830 276,12	3 526 747,51
9	valeurs nettes d'amort. des imm. cédées	498 725,48	591 579,90
I	Capacité d'autofinancement (C.A.F)	124 232 571,04	113 657 187,97
10	distributions de bénéfices	59 000 000,00	35 400 000,00
II	Autofinancement	65 232 571,04	78 257 187,97



TABLEAU DE FINANCEMENT

Au 31 décembre 2004

I - SYNTHÈSE DES MASSES DU BILAN

(EN DIRHAMS)

MASSES	EXERCICE A	EXERCICE B	EXERCICE A-B EMPLOIS C	RESSOURCES D
• financement permanent	644 634 196,05	587 257 757,76		57 376 438,29
• moins actif Immobilisé	261 405 331,64	240 631 340,38	20 773 991,26	
FONDS DE ROULEMENTS FONCTIONELS (1-2) (A)	383 228 864,41	346 626 417,38		36 602 447,03
• actif circulant	476 021 420,27	423 056 188,00		-52 965 232,27
• moins passif circulant	133 810 755,89	98 265 735,78	-35 545 020,11	
BESOINS DE FINANCEMENT GLOBAL (4-5) (B)	342 210 664,38	324 790 452,22	17 420 212,16	
TRESORERIE NETTE (ACTIF-PASSIF) =A-B	41 018 200,03	21 835 965,16	19 182 234,87	

II - EMPLOIS ET RESSOURCES

I - RESSOURCES STABLES DE L'EXERCICE (FLUX)

Autofinancement (A)	0,00	65 232 571,04		78 257 187,97
• capacité d'autofinancement		124 232 571,04		113 657 187,97
• distributions de bénéfices		59 000 000,00		35 400 000,00
Cessions et réductions d'immobilisations (B)	0,00	7 830 276,12	0,00	3 526 747,51
• cessions d'immob. incorpor.				
• cessions d'immobi. corporel		7 830 276,12		3 526 747,51
• cessions d'immob. Financières				
• récupérations sur créances immobilisées				
Augmentation des capitaux propres assimilés (C)	0,00	0,00	0,00	0,00
• augmentations de capital,apports				
• subventions d'investissement.				
Augmentation des dettes de financement (D)				
(nettes de primes de rembourse)				
Aotal I : ressources stables (A+B+C+D)		73 062 847,16	0,00	81 783 935,48

II - EMPLOIS STABLES DE L'EXERCICE (FLUX)

Acquisition et augmentaions d'immobilisation (E)	36 460 400,13	0,00	42 489 779,87	0,00
• acquisition d'imm. incorp				
• acquisition d'imm.corp	36 460 400,13		42 489 779,87	
• acquisitions d'imm. financ.				
• augment.des créances immob.				
Remboursement des capitaux propres (F)				
Remboursement des dettes de financement (G)				
Emplois en non valeurs (H)				
Total II :emplois stables (E+F+G+H)	36 460 400,13		42 489 779,87	0,00
III - VARIATION DU BESOIN DE FINANCEMENT GLOBAL	17 420 212,16		97 492 288,66	
IV -VARIATION DE LA TRESORERIE	19 182 234,87		-58 198 133,05	
TOTAL GLOBAL	73 062 847,16	73 062 847,16	81 783 935,48	81 783 935,48

TABLEAU DES VALEURS

Au 31 décembre 2004

MOBILIERES

RELEVÉ DES VALEURS MOBILIERES DETENUES EN PORTEFEUILLE

(EN DIRHAMS)

RAISON SOCIALE DE LA SOCIETE	CAPITAL	DATE D'ACQUISITION DES VALEURS	VALEUR NOMINALE DU TITRE	PRIX D'ACQUISITION	TITRES DETENUS		POURCENTAGE DE PARTICIPA- TION DU CAPITAL	REVENUS DE CES PARTI- CIPATIONS
					NOMBRE	VALEUR		
Sté Chérifienne d'Automobile								
et de Matériel Agricole	50 000 000,00	Voir Etat	500,00	Voir Etat	99 993	49 996 500,00	99.99	Néant
Sté Marocaine de Machines								
Agricoles	50 000 000,00	Voir Etat	500,00		99 993	49 996 500,00	99.99	Néant
S. N. G. U.	20 000 000,00	Voir Etat	500,00	400	39 993	14 959 900,00	99.98	20 000 000,00
SOBERMA	5 000 000,00	Voir Etat	500,00	Voir Etat	9 993	4 996 500,00	99.93	Néant
M. A. I. A.	500 000,00	Voir Etat	500,00	Voir Etat	993	496 500,00	99.30	Néant
L O C O T O	500 000,00	Juin 1968	100,00	500	500	50 000,00	10.00	Néant
SIDI OTHMAN	944 890,00	1954	10,00	10	7 249	83 490,00	7.6	
S. I. V. A. C.	1 000 000,00	Voir Etat	50,00	Voir Etat	342	17 100,00	0.4	Néant
BANQUE POPULAIRE		Voir Etat	100,00		1 800	180 000,00		11 700,00



R A P P O R T D E S C O M M I S S A I R E S
A U X C O M P T E S

Rapport général des commissaires aux comptes	40
Rapport spécial des commissaires aux comptes	41



RAPPORT GÉNÉRAL

DES COMMISSAIRES AUX COMPTES

Exercice du 1^{er} janvier au 31 décembre 2004

Conformément à la mission qui nous a été confiée par votre Assemblée Générale du 7 juin 2002, nous avons procédé à l'audit des états de synthèse, ci-joints, de la société Auto Hall au 31 décembre 2004, lesquels comprennent le bilan, le compte de produits et charges, l'état des soldes de gestion, le tableau de financement et l'état des informations complémentaires (ETIC) relatifs à l'exercice clos à cette date. Ces états de synthèse qui font ressortir un montant de capitaux propres et assimilés de MAD 644 634 196,05 dont un bénéfice net de MAD 125 376 438,29, sont de la responsabilité des organes de gestion de la société. Notre responsabilité consiste à émettre une opinion sur ces états de synthèse sur la base de notre audit.

Nous avons effectué notre audit selon les normes de la profession au Maroc. Ces normes requièrent qu'un tel audit soit planifié et exécuté de manière à obtenir une assurance raisonnable que les états de synthèse ne comportent pas d'anomalies significatives. Un audit comprend l'examen, sur la base de sondages, des documents justifiant les montants et les informations contenus dans les états de synthèse. Un audit comprend également une appréciation des principes comptables utilisés, des estimations significatives faites par la Direction Générale, ainsi que de la présentation générale des comptes. Nous estimons que notre audit fournit un fondement raisonnable de notre opinion.

OPINION SUR LES ÉTATS DE SYNTHÈSE

À notre avis, les états de synthèse cités au premier paragraphe ci-dessus donnent, dans tous leurs aspects significatifs, une image fidèle du patrimoine et de la situation financière de la société Auto Hall au 31 décembre 2004 ainsi que du résultat de ses opérations et de l'évolution de ses flux de trésorerie pour l'exercice clos à cette date, conformément aux principes comptables admis au Maroc.

Sans remettre en cause l'opinion exprimée ci-dessus, nous signalons l'observation suivante :

Avant 1998, la société a pratiqué un amortissement de 100% des immobilisations dès l'exercice de comptabilisation de leur acquisition. L'impact de cette pratique constitue une minoration de la situation nette de la société de 19,8 millions au 31 décembre 2004 contre 23,6 millions à fin 2003.

VÉRIFICATIONS ET INFORMATIONS SPÉCIFIQUES

Nous avons procédé également aux vérifications spécifiques prévues par la loi et nous nous sommes assurés notamment de la concordance des informations données dans le rapport de gestion du Conseil d'Administration destiné aux actionnaires avec les états de synthèse de la société.

Casablanca, le 13 mai 2005

Les Commissaires aux comptes

FIDAROC
Faïçal MEKOUAR
Associé Gérant



Fiduciaire des Sociétés Marocaines
Albert BENOUDIZ
Expert-Comptable



RAPPORT SPÉCIAL

DES COMMISSAIRES AUX COMPTES

Exercice du 1^{er} janvier au 31 décembre 2004

Messieurs,

Pour nous conformer aux dispositions de la loi n° 17-95 relative aux sociétés anonymes visant les conventions réglementées, nous estimons nécessaire de signaler ce qui suit :

I - Que le groupe Auto Hall comporte la société mère et diverses filiales dont votre société, entre lesquelles interviennent de façon permanente et habituelle des opérations courantes concernant des mouvements de fonds, des échanges commerciaux et des prestations de services de diverses natures.

II - Que l'identité totale d'intérêts existant entre ces différentes sociétés permet d'exclure de la qualification d'opérations réglementées, les opérations susvisées.

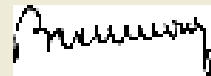
Par ailleurs, nous portons à votre attention que par une convention signée le 15 décembre 2004 entre la société Auto Hall et sa filiale Diamond Motors (Ex MAIA), la société Auto Hall a cédé, au prix de revient, à la société Diamond Motors la totalité du stock véhicule Mitsubishi et des pièces de rechange de la même marque pour une valeur de KMAD 42 785 au 31 décembre 2004.

Casablanca, le 13 mai 2005

FIDAROC
Faïçal MEKOUAR
Associé Gérant



Fiduciaire des Sociétés Marocaines
Albert BENOUDIZ
Expert-Comptable



Commissaires aux comptes



RESOLUTIONS DE L'ASSEMBLEE
GENERALE ORDINAIRE



PREMIERE RESOLUTION

L'Assemblée générale, après avoir constaté,

- qu'elle a été régulièrement convoquée,
- qu'elle réunit le quorum du quart au moins du capital social pour la tenue des Assemblées générales ordinaires prévu par la loi et par l'article 28 des statuts,
- que le rapport de gestion, le texte et l'exposé des motifs des projets de résolutions présentés par le Conseil d'administration, le rapport des commissaires aux comptes sur les comptes de l'exercice 2004 ainsi que leur rapport spécial sur les conventions susceptibles d'être visées par les articles 56 et suivants de la loi n° 17/95, l'inventaire, les états de synthèse arrêtés au 31 décembre 2004, ont été tenus à la disposition des actionnaires au siège social à partir de la date de convocation de l'Assemblée,

décide de délibérer valablement sur les questions inscrites à l'ordre du jour et donne en conséquence décharge de sa convocation régulière au Conseil d'administration.

DEUXIEME RESOLUTION

L'Assemblée générale, après avoir entendu lecture des rapports du Conseil d'administration et des commissaires aux comptes, approuve le bilan et les comptes de l'exercice 2004 tels qu'ils sont présentés ainsi que les opérations traduites dans ces comptes.

TROISIEME RESOLUTION

L'Assemblée générale, après avoir entendu lecture du rapport spécial des commissaires aux comptes sur les conventions relevant des articles 56 et suivants de la loi n° 17/95 relative aux sociétés anonymes, approuve les conclusions dudit rapport et les conventions qui y sont mentionnées.

QUATRIEME RESOLUTION

L'Assemblée générale décide, sur proposition du Conseil d'administration, d'affecter le bénéfice distribuable constitué :

du bénéfice net de l'exercice s'établissant à	Dh 125 376 438,29
et du report à nouveau antérieur de	Dh 27 816 963,43
pour former un total de	Dh 153 193 401,72

à affecter comme suit :

• à la réserve d'investissement	Dh 15 000 000,00
• au poste réserve générale	Dh 45 000 000,00
• aux actionnaires à titre de dividende	Dh 70 800 000,00
• au poste report à nouveau	Dh 22 393 401,72
soit un total de	Dh 153 193 401,72

A la suite de cette affectation :

Il sera attribué un dividende de 30 dirhams à chacune des 2 360 000 actions formant le capital.

Le montant du poste report à nouveau, d'un solde antérieur créditeur de 27 816 963,43 dirhams, sera diminué d'un montant de 5 423 561,71 dirhams et formera un nouveau solde créditeur de 22 393 401,72 dirhams.

Conformément à l'article 32 des statuts, l'Assemblée générale décide de fixer la date de mise en paiement desdits dividendes à compter du 4 juillet 2005 aux guichets du Crédit du Maroc.

CINQUIEME RESOLUTION

L'Assemblée générale enregistre le décès survenu le 3 décembre 2004 de feu M'hamed BARGACH, Administrateur de la société.

L'Assemblée générale, tout en rendant un hommage particulier à la mémoire de feu M'hamed BARGACH, décide de donner à sa succession quitus entier, définitif et sans réserve.

SIXIEME RESOLUTION

L'Assemblée générale donne aux membres du Conseil d'administration quitus entier et sans réserve de l'exécution de leurs mandats pour l'exercice 2004.

SEPTIEME RESOLUTION

L'Assemblée générale enregistre la démission à compter du 30 décembre 2004 de Monsieur Abdellatif JOUHRI de ses fonctions d'Administrateur et lui donne quitus entier, définitif et sans réserve pour sa gestion.

HUITIEME RESOLUTION

L'Assemblée générale ratifie la cooptation en qualité d'Administrateur de Monsieur Khalid CHEDDADI, pour une durée de six années qui prendra fin avec l'Assemblée appelée à statuer sur les comptes de l'exercice 2010.

NEUVIEME RESOLUTION

L'Assemblée générale décide de renouveler le mandat d'Administrateur de Monsieur Abdellatif GUERRAOUI pour une durée de six années qui prendra fin avec l'Assemblée générale appelée à statuer sur les comptes de l'exercice 2010.

DIXIEME RESOLUTION

L'Assemblée générale décide de renouveler le mandat d'Administrateur de Monsieur Mhamed SAGOU pour une durée de six années qui prendra fin avec l'Assemblée générale appelée à statuer sur les comptes de l'exercice 2010.

ONZIEME RESOLUTION

En conséquence de la cinquième, de la septième, de la huitième, de la neuvième et de la dixième résolution, le Conseil se compose comme suit et les mandats des Administrateurs prendront fin avec les Assemblées appelées à statuer sur les comptes des exercices indiqués ci-après :

• Monsieur Mohammed KARIM LAMRANI	
Président Honoraire, Administrateur	2009
• Monsieur Abdellatif GUERRAOUI	
Président Directeur Général	2010
• Lalla Zoubida EL YACOUBI	
Administrateur	2007

• Lalla Noufissa EL YACOUBI	
Administrateur	2007
• Moulay Omar CHERKAOUI	
Administrateur	2007
• Moulay Souleimane CHERKAOUI	
Administrateur	2007
• Monsieur Jawad BEN BRAHIM	
Administrateur	2009
• Monsieur Khalid CHEDDADI	
Administrateur	2010
• Monsieur Abdelfattah FREJ	
Administrateur	2005
• Monsieur Abdelkader KADIRI	
Administrateur	2009
• Monsieur Hassan LAMRANI KARIM	
Administrateur	2007
• Monsieur Bouchaïb NAJIOULLAH	
Administrateur	2005
• Monsieur Mhamed SAGOU	
Administrateur	2010
• La société AMANA, représentée par M. Abdelkader KADIRI	
Administrateur	2005

DOUZIEME RESOLUTION

L'Assemblée générale décide de renouveler le mandat de la société FIDAROC et de la Fiduciaire des Sociétés Marocaines en tant que commissaires aux comptes pour une nouvelle période de trois années qui prendra fin avec l'Assemblée appelée à statuer sur les comptes de l'exercice 2007.

TREIZIEME RESOLUTION

L'Assemblée générale décide de conférer tous pouvoirs au porteur d'une copie ou d'un extrait certifié conforme du procès-verbal de la présente Assemblée pour effectuer les formalités prévues par la loi.

RÉSEAU ET FILIALES



FILIALES		TÉL	FAX	EMAIL
SCAMA	64,avenue Lalla Yacout - Casablanca	022 44 38 38	022 44 37 38	scama@scama.ma
SOMMA	Chemin Ain Borja - Beausite Ain Sebaâ - Casablanca	022 34 46 61/62	022 66 36 45	somma@somma.ma
SOBERMA	Chemin Ain Borja - Beausite Ain Sebaâ - Casablanca	022 66 66 40/41	022 66 66 45	soberma@soberma.ma

SUCCURSALES AUTO HALL			TÉL	FAX	EMAIL
Agadir	Auto Hall	Rue de la Foire	048 84 29 95	048 84 80 96	autohall.meknes@autohall.ma
Béni-Mellal	Auto Hall	Angle Bd Mohammed V et Bd Chaouki	023 48 31 19	023 42 10 47	autohall.benimellal@autohall.ma
El Jadida	Auto Hall	Zone Industrielle	023 373722	023 37 37 25	autohall.eljadida@autohall.ma
Fès	Auto Hall	Avenue Mohamed El Kouri	055 62 59 51	055 93 10 06	autohall.fes@autohall.ma
Kénitra	Auto Hall	Avenue Mohammed V	037 379966	037 37 99 69	autohall.kenitra@autohall.ma
Marrakech	Auto Hall	Rue de Yougoslavie	044 44 84 22	044 44 84 26	autohall.marrakech@autohall.ma
Meknès	Auto Hall	Avenue des FAR	055 52 20 17	055 40 03 35	autohall.meknes@autohall.ma
Oujda	Auto Hall	351,Boulevard d'Ahfir	056 52 40 20	056 52 43 43	autohall.oujda@autohall.ma
Rabat	Auto Hall	Angle rues Jean-Jaurès et Témara	037 72 58 46/47	037 73 08 96	autohall.rabat@autohall.ma
Safi	Auto Hall	Rue de Lisbonne	044 46 28 10	044 46 39 12	autohall.safi@autohall.ma
Settat	Auto Hall	65,Bd Mohammed V	023 40 26 75	023 40 26 75	autohall.settat@autohall.ma
Tanger	Auto Hall	1,rue Tiznit	039 95 11 11	039 95 24 24	autohall.tanger@autohall.ma

AGENTS AUTO HALL			TÉL	FAX
Al Hoceima	Salon Auto-Dadi	77,Bd Mohammed V	039 98 49 80	039 98 58 80
Tétouan	Salon Auto-Dadi	Avenue Hassan II,Imm.Mechbal	039 96 14 31/33	039 96 14 33

AGENTS SOMMA			TÉL	FAX
Mechraa Bel Ksiri	GAK	Place Lalla Aïcha - Mechraa Bel Ksiri	037 90 54 05	037 90 50 45
Meknès	Meknès Distribution SARL	33,rue Bni M'Guild - Résidence Al Mouahiddine	055 52 58 14	055 52 57 88
S'idi Bennour	SCAD	Avenue des FAR - S'idi Bennour	023 34 92 43	023 36 95 44

اوطو هول Auto Hall

Siège social :64, avenue Lalla Yacout • Casablanca • Maroc

Tél. : (212) 022 46 03 00 à 03 • Fax : (212) 022 31 89 15

e-mail : autohall@autohall.ma

